

Denne artikel er publiceret i det elektroniske tidsskrift

Artikler fra Trafikdage på Aalborg Universitet

(Proceedings from the Annual Transport Conference at Aalborg University)

ISSN 1603-9696

www.trafikdage.dk/artikelarkiv



Cykellegebaner skal gøre danske børn cykelsikre

Klaus Bondam, bondam@cyklistforbundet.dk og Helle Nebelong, hellenebelong@hotmail.com

Cyklistforbundet og Sansehaver.dk

Abstrakt

Cyklistforbundet har med støtte fra Nordea-fonden tildelt samlet fem mio. kroner til 10 kommuner til anlæg af permanente cykellegebaner i 2016-2017. Flere af kommunerne er allerede i gang med et banebrydende udviklings- og anlægsarbejde i samarbejde med Cyklistforbundet og deres konsulenter. Det forventes, at minimum fire baner står færdige i sommeren 2017. Under oplægget præsenteres erfaringerne her midtvejs i projektet med særligt fokus på 1-2 af de færdige baner.

10 kommuner anlægger cykellegebaner

Tryk og sikker cykling skal leges ind – og fremover får børnene i 10 kommuner ekstra god mulighed for at lege på cykel. Cyklistforbundet etablerer i 2016-2017 cykellegebaner i ti kommuner. Nordea-Fonden støtter projektet med 7,5 mio. kr.

Som led i projektet tildeles de 10 kommuner op til 500.000 kr. hver i støtte til anlæg af en cykellegebane. Med den kommunale medfinansiering tredobles beløbet, og den samlede investering bliver hele 15.000.000 kr. Dermed markerer projektet startskuddet til for alvor at udbrede en nyskabende aktivitet i Danmark: Cykelleg.

Cykellegebanerne skal styrke den danske cykelkultur ved at fremme cykelleg som en god start på et aktivt cykelliv. Målet er at bidrage til det gode liv i byen ved at skabe en ny type destination, hvor man kan lege; alene eller sammen med vennerne, familien og institutionerne.

Cykelbaner er ikke en hyldevare, men et relativt nyt fænomen i Danmark. Det er noget helt andet end fx en trafiklegeplads eller en BMX-bane, og der gør sig nogle særlige kravsspecifikationer gældende herunder en række pædagogiske aspekter. Der ligger således et stort udviklingsarbejde i de 10 delprojekter, og Cyklistforbundet har derfor tilknyttet landskabsarkitekt, Helle Nebelong, og bevægelsespædagog, Grete Møller Andersen projektet, som hjælper kommunerne med dette arbejde.

Cykellegebanerne etableres bl.a. ved at omdanne eksisterende legepladser, på en del af en skoles sportsarealer eller andre byarealer i kommunen, der står over for et funktionsskift. De 10 projekter bliver meget forskellige, da flere af kommunerne ønsker at give deres et bane et helt særligt og lokalt særpræg.

Hvad er en cykellegebane?

I Cyklistforbundet taler vi om to begreber: cykelsikkerhed og trafikikkerhed. Cykelsikkerhed er en forudsætning for trafikikkerhed. Kort fortalt er en cykellegebane et sted, hvor man kan træne sin cykelsikkerhed dvs. de basale cykelmanøvrer som at holde balancen, starte og bremse sikkert, styre med én hånd, se til siden og tilbage uden for meget slinger, lære at orientere sig i forhold til andre og handle derefter.

Gennem cykelleg bliver cyklen som en naturlig forlængelse af kroppen – og det giver overskud både til at huske færdselsregler, aflæse vejen og holde øje med andre trafikanter, når man senere hen skal ud og øve sig i trafikken, så man med tiden kan blive trafikikker. Samtidigt giver den sjove cykeloplevelse børnene lyst til at cykle mere og styrker dermed den danske cykelkultur.



De 10 nye cykellegebaner kommer til at byde på udfordringer for både store og små. Foto: Kristine Funch

Cykellegebanerne henvender sig primært til børn i alderen 2-12 år men også større børn og voksne med behov for cykeltræning vil kunne bruge banen. Cykellegebanen vil både kunne bruges af institutioner (vuggestuer, børnehaver, SFO'er) og skoleklasser (indskoling og mellemtrin) samt af børn i selskab med deres venner, forældre eller bedsteforældre i fritiden. Mange større børn har i dag en for dårligt udviklet motorik, og de vil også kunne få gavn af cykellegebanen.

Endelig vil cykellegebanen også kunne bruges af voksne, der slet ikke kan cykle fx indvandrere eller ældre voksne, som ikke har cyklet i lang tid og har behov for at genoptræne deres cykelsikkerhed. Voksne er typisk mere bange for at øve sig og falde og slå sig. Cykellegebanen vil danne en tryk ramme for denne målgruppe og bl.a. kunne bruges til cykelkurser i regi af Røde Kors, DGI eller ÆldreSagen.

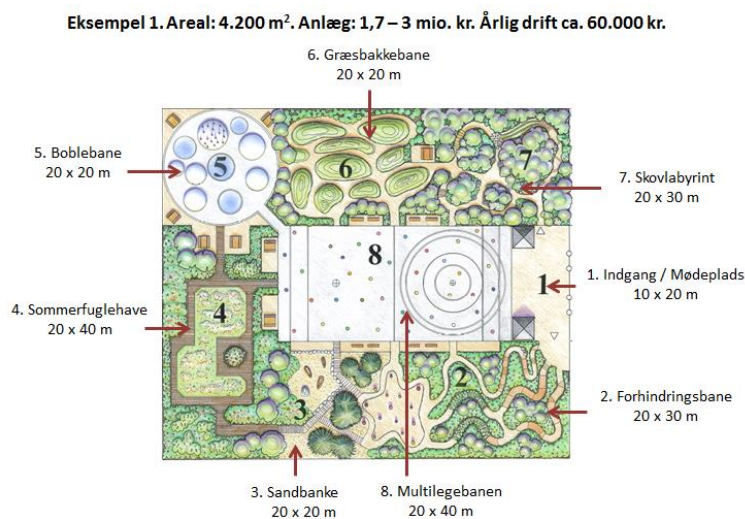
Bakker, sving, forhindringer og kurver er nogle af kodeordene for de nye cykellegebaner. En del af arealet skal endvidere afsættes til en multilegebane; et fladt, asfalteret areal, hvor der kan leges organiserede cykellege som Kongens Efterfølger eller Ringridning, som findes på www.cykelleg.dk. Disse organiserede cykellege giver gode muligheder for at lære at tackle uforudsete udfordringer som modkørende trafikanter og trængsel. Legene indeholder desuden et stærkt socialt element, som skaber fællesskab og fungerer som modvægt til de stillesiddende og ofte individuelle lege/aktiviteter, som foregår på computer og iPad i dag.

Hvor kommer de 10 cykellegebaner til at ligge?

De 10 kommuner, der anlægger cykellegebaner er:

- Gentofte
- Guldborgsund (indvies juni 2017)
- Høje Taastrup
- Kolding
- Nyborg
- Odsherred (indvies juni 2017)
- Silkeborg
- Varde
- Aabenraa (indviet august 2016)
- Aalborg (indvies maj 2017)

Når de 10 baner står færdige, samles erfaringerne i et idekatalog for cykellegebaner, der skal inspirere andre kommuner til selv at anlægge en cykellegebane.



Denne bane er "luksusudgaven" af en cykellegebane med plads til mange brugere på én gang og med mange varierede udfordringer i et sansestimulerende landskab præget af meget naturindhold. Multibanen ligger centralt i anlægget omgivet af de forskellige cykellegebaner.

Figur 1 Eksempel på en cykellegebane af Helle Nebelong, Sansehaver.dk