



Byens cykelgade –
Jernbanegade, Næstved

Lárus Ágústsson, laag@cowi.dk
COWI A/S

Indhold

- > Beskrivelse af projektet:
 - > De 2 faser
 - > Hvad er en cykelgade?
 - > Udformningen
 - > Parkeringsforhold
 - > Plads til ophold i byrummet
 - > Cykelbarometer
- > Evaluering
 - > Resultater
- > Konklusion

Beskrivelse af projektet – De to faser



Beskrivelse af projektet – Hvad er en cykelgade?



Beskrivelse af projektet – Hvad er en cykelgade?

OBS!

Kære bilist

Jernbanegade er renoveret og indrettet som "cykelgade".

Vær derfor opmærksom på, at der er særlige regler gældende for bilkørsel og parkering.

Tavlen angiver et område, hvor bl.a. følgende særlige færdselsregler gælder:

Kørebanen er reserveret til cyklende, men biler må gerne køre der jf. undertavle.

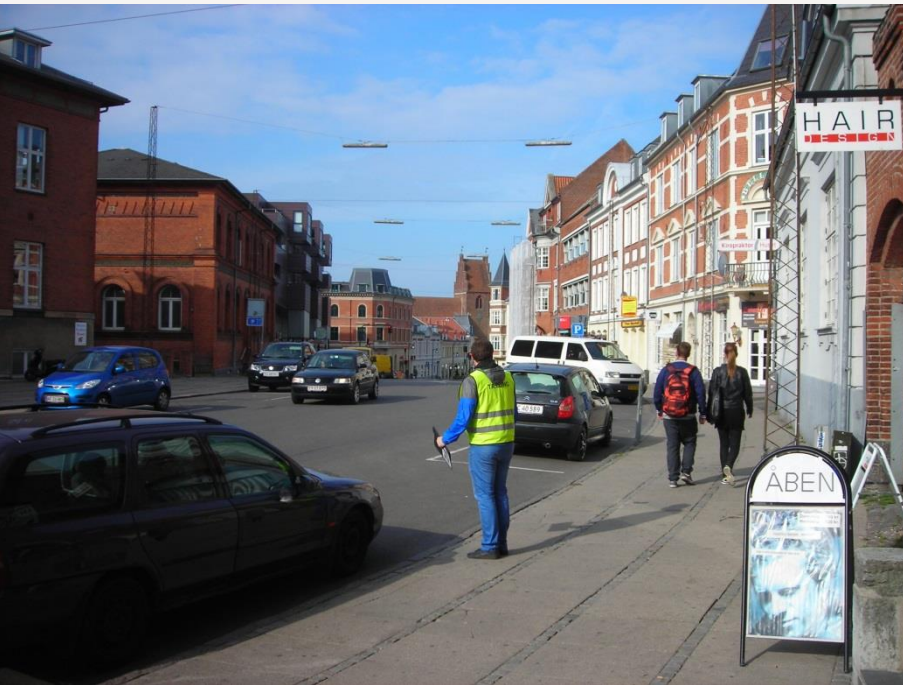
Kørsel på kørebanen må kun ske med en hastighed svarende til cyklisters hastighed (normalt under 30 km/t).

De kørende skal udvise særlig agtpågivenhed og hensynsfuldhed over for hinanden.

Parkering i en cykelgade må ikke ske uden for særligt afmærkede pladser.

Beskrivelse af projektet – Udformningen

- > Zonetavler
- > Belægninger



FØR



MELLEM

Beskrivelse af projektet – Parkeringsforhold og plads til ophold

Kørebane med en bredde på ca. 13 meter er reduceret til en "cykelsti" med en bredde på 5,5 meter. Der frigøres et areal, som kan benyttes til udeservering, gadeudstillinger m.m.

Noget af arealet er også anvendt til, lokal afledning af regnvand.



Beskrivelse af projektet – Cykelbarometer



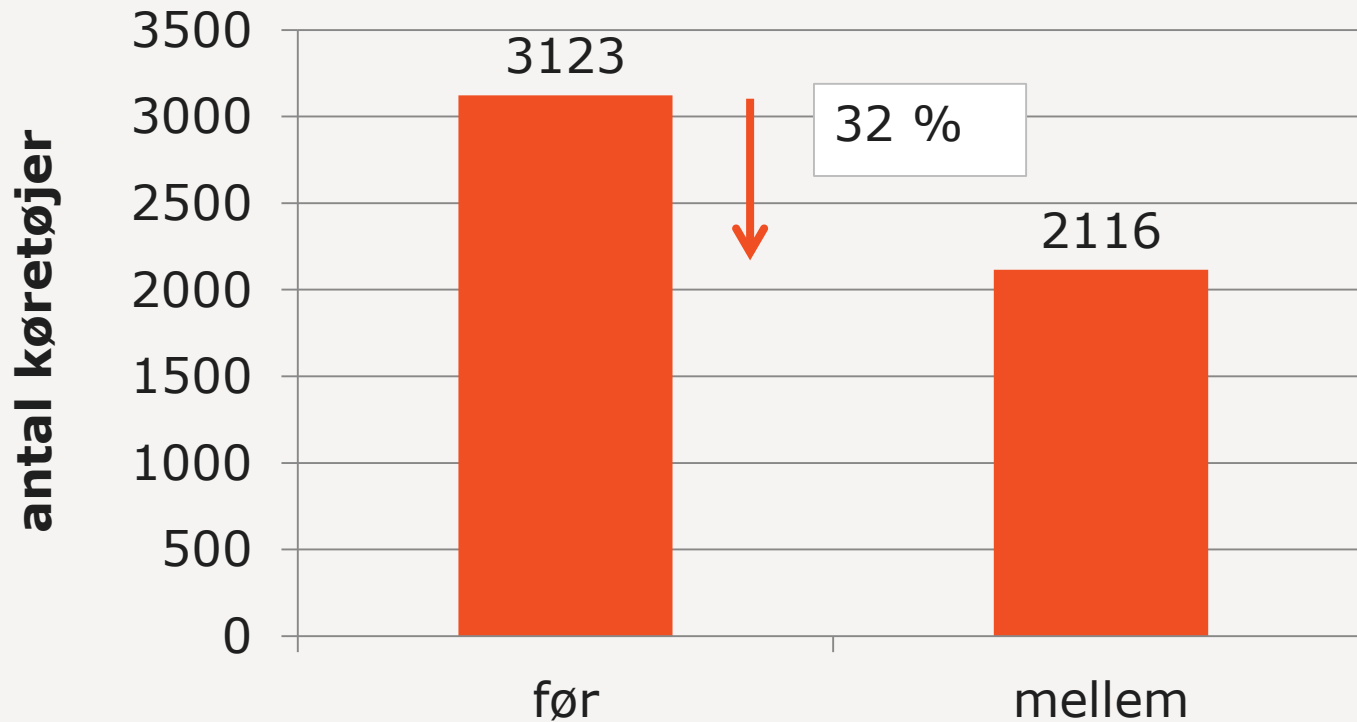
Beskrivelse af projektet – Evaluering

For at evaluere projektet er der indsamlet en række data før og efter ombygningen:

- > Maskinelle trafiktællinger af køretøjer
 - > Manuelle trafiktællinger af fodgængere, cyklister og knallertkørere
 - > Cyklisternes holdning til projektet (spørgekort)
 - > Rejsehastighedsmålinger.
-
- > Før: april 2012. Mellem: juni 2013
-
- > Registrering af ændringerne etape 2
 - > Sammenligning af ulykker før og efter etableringen
 - > Vurdering af ændringernes påvirkning af handelslivet
 - > Arbejdsprocesser

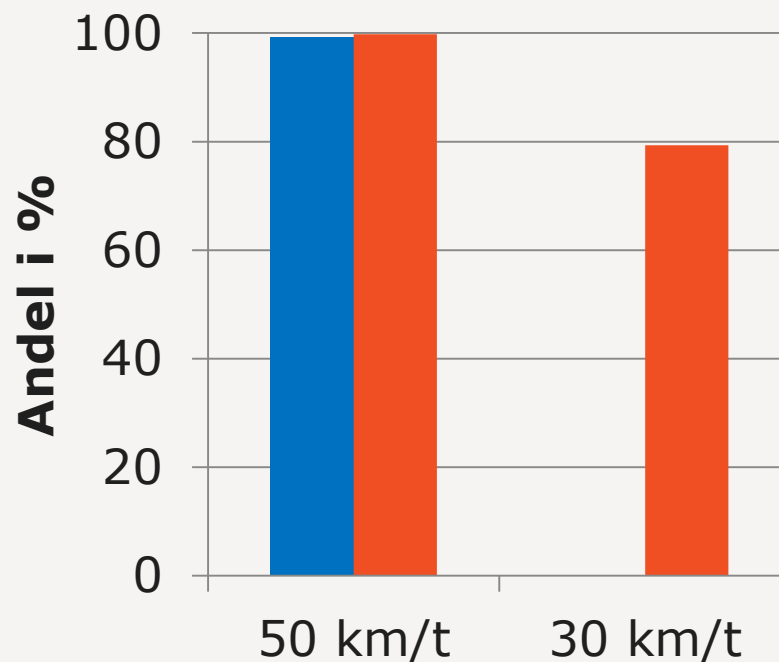
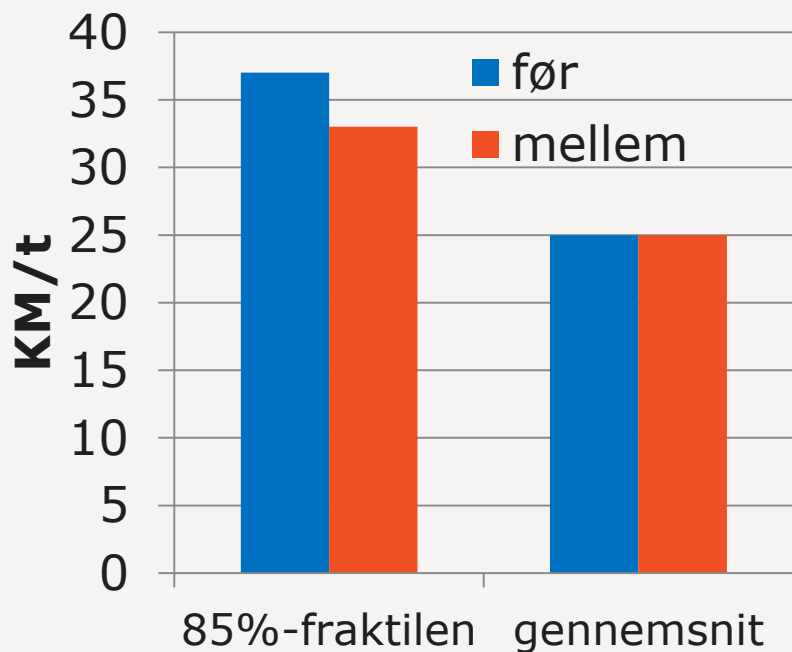
Beskrivelse af projektet – Resultater

- > Antal køretøjer er faldet (fra 3.123 til 2.161 svarende til 32 %).



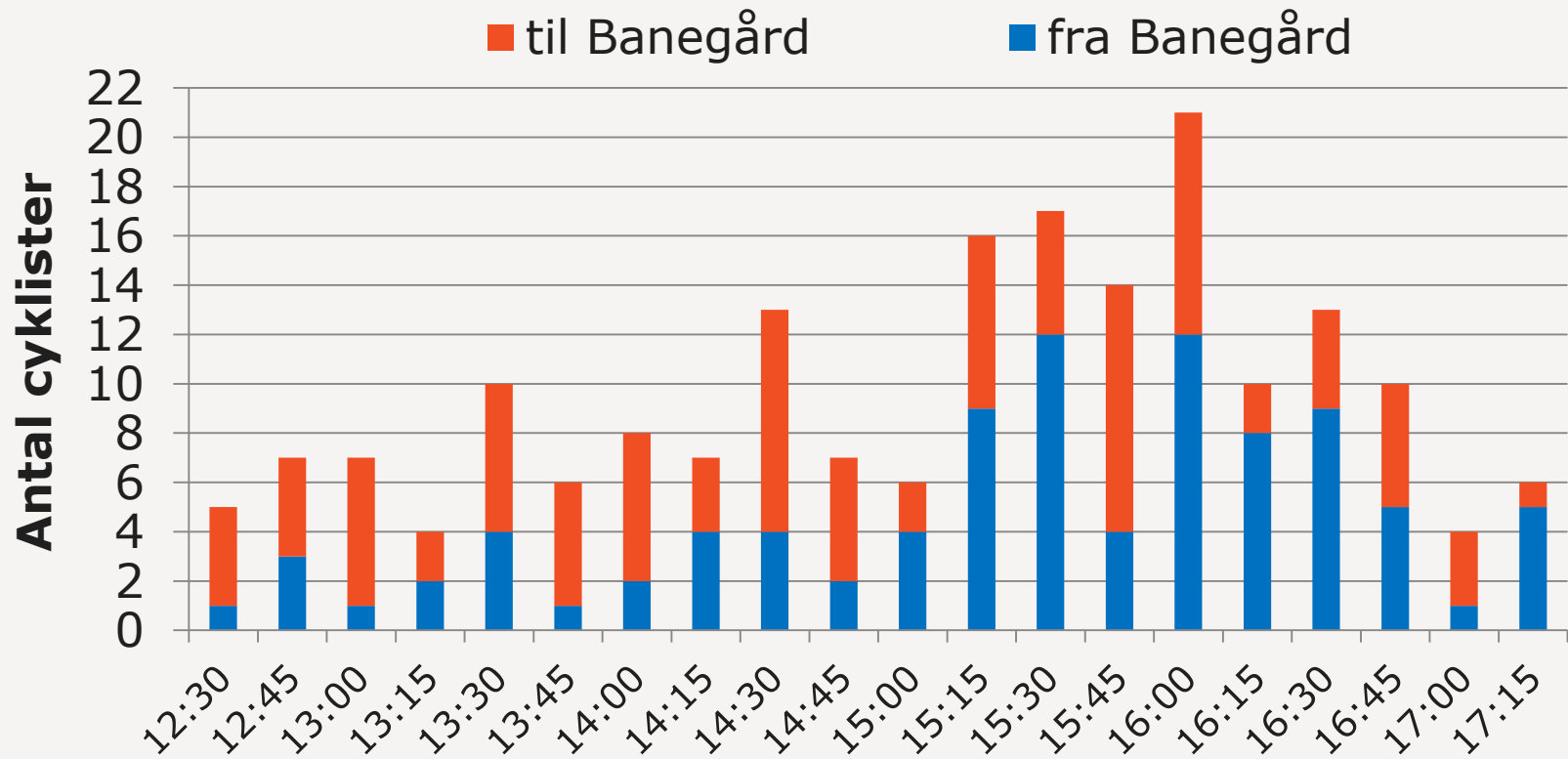
Beskrivelse af projektet – Resultater

- > De højeste hastigheder er faldet fra 37 km/t til 33 km/t.
- > Gennemsnitshastigheden er den samme som før (25 km/t)
- > 99,2 % før og 99,8 % mellem overholder 50 km/t.
- > 79,3 % af førerne kører under 30 km/t.



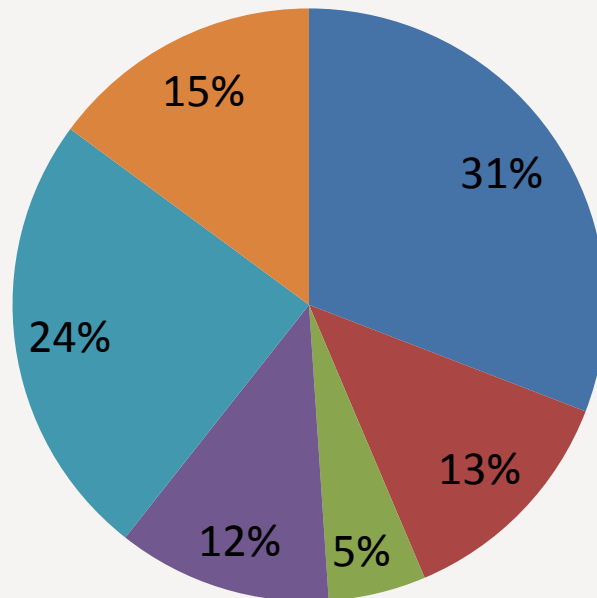
Beskrivelse af projektet – Resultater

- > Der er i gennemsnit 273 cyklister og knallertkørere pr. dag (begge retninger) i før-perioden og 316 cyklister og knallertkørere pr. dag (begge retninger) i mellem-perioden.



Beskrivelse af projektet – Resultater

- > 2012 69/200
- > 2013 94/400
- > Formål med turen ændret
- > Til/fra arbejde: 48 % til 31%:
- > Kombinationsture steget fra 1 % til 15 %

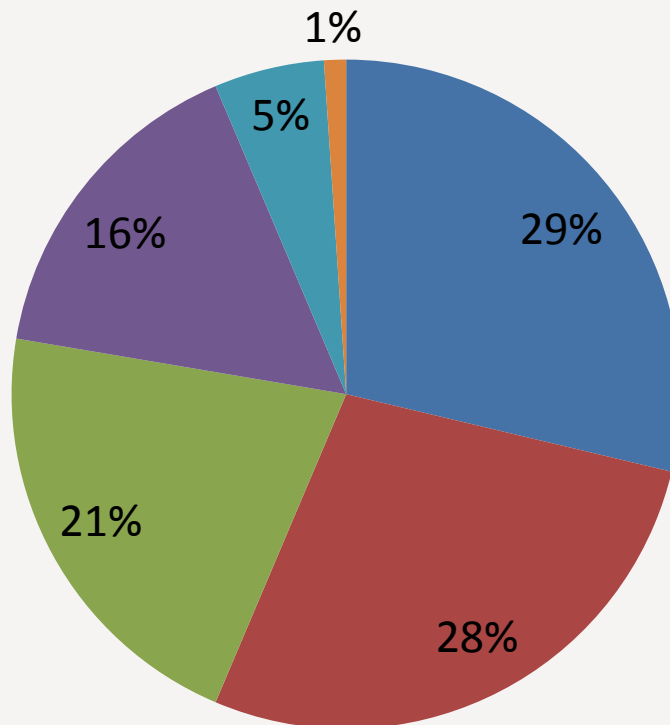


Formål med turen 2013

- Til/fra arbejde
- Til/fra indkøb
- Til/fra skole/uddannelse
- Til/fra fritidsaktivitetet
- Andet
- Kombination

Beskrivelse af projektet – Resultater

- > I 2013 er der en større andel cyklister, som færdes færre gange om ugen på Jernbanegade, i forhold til 2012.



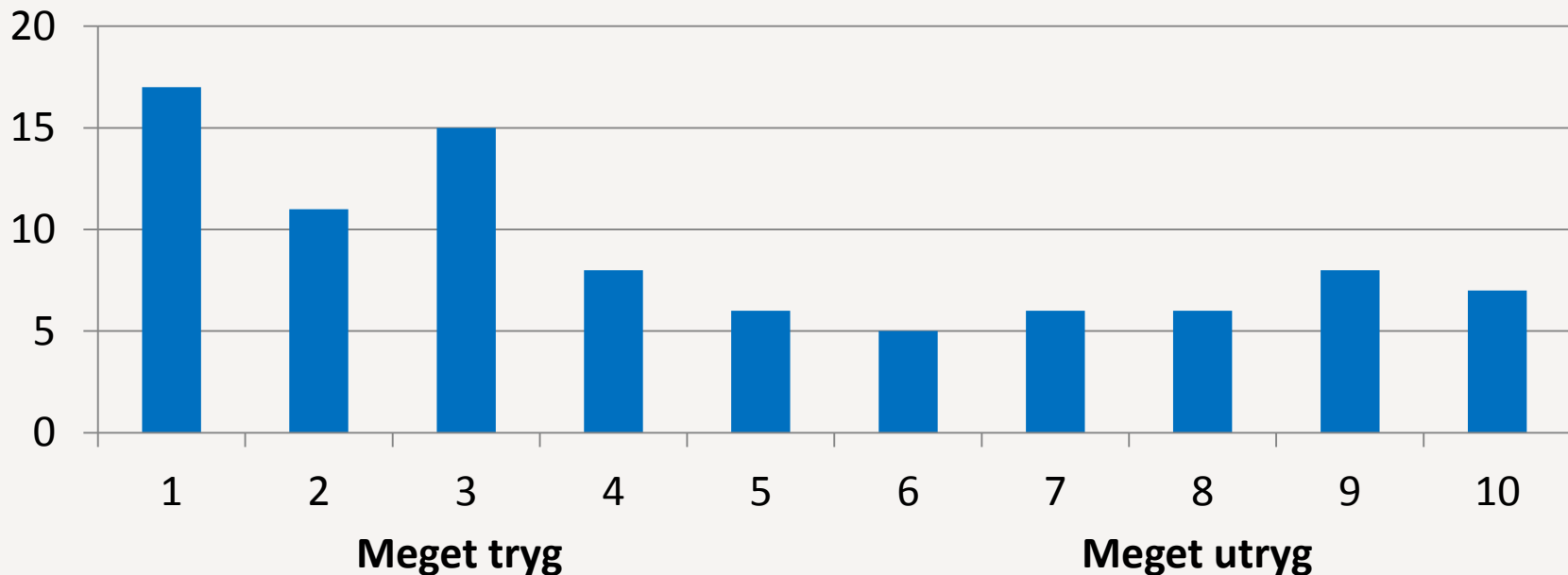
Hyppighed for turen 2013

- Mere end 4 dage om ugen
- 2-4 dage om ugen
- 2-4 dage om måneden
- Sjældnere
- Dette var første gang
- Kombination

Beskrivelse af projektet – Resultater

- > I 2012 var den gennemsnitlige tryghedsfølelse på 5,0, hvor tallet i 2013 var faldet til 3,5. Det svarer til, at de adspurgte føler sig mere trygge efter ombygningen.

Tryghed på Jernbanegade 2013



Beskrivelse af projektet – Resultater

- > 2012 var den gennemsnitlige rejsehastighed for hele strækningen 16,4 km/t,
- > 2013 er den faldet til 15,7 km/t for hele strækningen.
- > Målsætningen om en stigning i rejsehastigheden på 10 % er dermed ikke opfyldt endnu.



Beskrivelse af projektet – Resultater

- > Aldersfordelingen af cyklisterne er omtrent den samme.
- > Kønsfordelingen af cyklister, der svarede på spørgeskemaet, er for begge perioder flest kvinder. Procentfordelingen for kvinderne er størst i 2013.
- > Ved spørgeskemaundersøgelsen i mellemprioriteten er cyklisterne blevet spurgt til benyttelsen af Jernbanegade, hvoraf 88 % af de adspurgte vil benytte Jernbanegade uanset ombygningen, mens 10 % af respondenterne ville have cyklet en anden rute, såfremt Jernbanegade ikke var blevet ombygget.

Beskrivelse af projektet – Konklusion

- Etablering af cykelgader er et forholdsvis nyt tiltag i Danmark som kræver stadig dispensation fra Vejdirektoratet.
- Evaluering af et enkelt projekt giver ikke en klar anbefaling om, at etablering af cykelgader generelt kan anvendes, men resultaterne viser en tendens til at tiltaget i Næstved er vellykket, idet det har givet bedre forhold til cyklisterne.
- Mere formidling af projektet vil kunne betyde, at antal cyklister stiger yderligere, og har vist sig at reducere problemer med ulovligt parkerede køretøjer.



Tak!

Lárus Ágústsson, laag@cowi.dk, COWI A/S