

ABSTRACT – Artikelpræsentation, Trafikdage 2022

Titel: *Strategiske cykelknudepunkter – kortlægning og analyse i Fjordlandet med henblik på stedbunden, strategisk udvikling af det rekreative cykelrutenetværk for cykelturister*

Af Tina Vestermann Olsen & Ditte Bendix Lanng, Institut for Arkitektur & Medieteknologi, Center for Mobilitet & Urbane Studier / Urban Design forskningsgruppen, Aalborg Universitet

Artiklens baggrund og formål

I perioden 2021-24 udfører Destination Fjordlandet, Nationalpark Skjoldungernes Land, Dansk Kyst- og Naturturisme, og Aalborg Universitet projektet ”Bedre adgang og mobilitet – oplev endnu mere på cykel i Fjordlandet og Nationalpark Skjoldungernes Land”, medfinansieret af Danmarks Erhvervsfremmebestyrelse.

Mobilitet udgør en central udfordring for turismeudviklingen i Fjordlandet, og projektet søger at forbedre rammerne for cykelturisme for derigennem at bidrage til realisering af områdets potentialer indenfor følgende strategiske udviklingspunkter: *Grøn og bæredygtig turisme*, herunder omtanke for natur- og kulturværdier; *strategisk sammenhæng og tværgående samarbejder* på tværs af mikroturisme og hovedattraktioner, og med inddragelse af mange aktører; *stedbunden, lokal oplevelses- og forretningsudvikling*, der hviler på stedernes kernefortællinger og peger på udviklingen af stærke mobilitetsdesigns; samt *international markedsføring*, der kan tiltrække flere cykelturister omkring kernefortællinger om natur- og kulturværdier og outdoor-oplevelser.

Derved anlægger projektet et multiskalært fokus, der stiller skarpt på relationerne mellem område, knudepunkt og cykelturisten. Det betyder at der i den store skala tages sigte mod en forbedring af det generelle turismepotentiale for cykelturisten i destinationsområdet som sådan. Det generelle turismepotentiale udfoldes og forløses dog via en mere steds-specifik og sensitiv analyse af potentialet i cykelnetværkets konkrete knudepunkter.

Projektet startede op i foråret 2021. I projektets første fase har AAU (repræsenteret ved C-MUS Praxis / Urban Design forskningsgruppen) bidraget med en kortlægning og stedsanalyse af strategiske cykelknudepunkter med henblik på at skabe rammerne for at kunne arbejde strategisk med cykelturismen, herunder placering af cykelknudepunkter og deres stedbundne og lokalt forankrede udvikling.

Anvendte metoder, analyser og fremgangsmåde

AAU's arbejde har dels bestået af kortlægning og screening af mulige strategiske cykelknudepunkter i hele Fjordlandet, og dels af analyse via feltarbejde af 17 udvalgte mulige knudepunkter.

Som en del af disse aktiviteter har AAU i samspil med projektets styregruppe arbejdet med at indkredse dette projekts *definition af strategiske cykelknudepunkter*. Dette er blandt andet sket med reference til to andre, større projekter i Danmark som pågår i øjeblikket og som omhandler udvikling af cykelrutenetværk og knudepunkter, dels i regi af Dansk Cykelturisme (cykelturisme.dk/knudepunkter-nu/) og dels i regi af Dansk Kyst- og Naturturisme (www.kystognaturturisme.dk/cykelknudepunkter).

Selve *kortlægningen* omfatter en række temakort inden for infrastruktur, landskab, destinationer og lokal ”drivkraft”. Temakortene er udarbejdet via desktop-studier, der har afsøgt tilgængelig information via web-portaler og eksisterende turisme-platforme. Denne manuelle og kvalitativt baserede kortlægning er

suppleret af lokal ekspertviden i forbindelse med en workshop og dialog med fagfolk fra de tre kommuner, som Fjordlandet dækker (Frederikssund, Lejre og Roskilde Kommuner) og med Dansk Cyklistforbund og Dansk Cykelturisme som sparringspartnere. Denne kortlægning og screening mandede ud i en bruttoliste med et større antal mulige strategiske cykelknudepunkter fordelt i hele Fjordlandet.

Feltarbejdet omfatter stedsanalyser af styregruppens 17 udvalgte mulige knudepunkter, der fordeler sig på tre områder i hver af de tre kommuner. Stedsanalyserne sætter cyklistens oplevede perspektiv i forgrunden og omfatter bl.a. en analyse af stedets egenskaber som et strategisk cykelknudepunkt. Herunder indbefattet en registrering af de 'reasons-to-go' og faciliteter, som cykelturisten kan finde, optegning af mulige opkoblinger til det eksisterende cykelrutenetværk, og potentialer for samarbejder med lokale aktører om udvikling af knudepunktet. Stedsanalysen arbejder også med stedets rumligheder, materialitet og herlighedsværdi i den menneskelige skala – hvad cyklisten kan opleve og sans ved ankomst og stop.

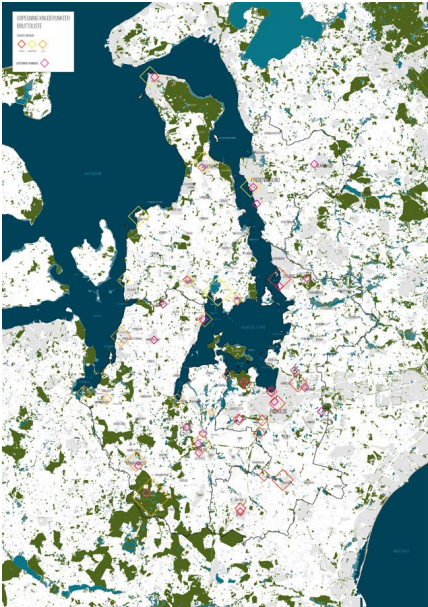
Som et tillæg til stedsanalysen har kandidatstuderende på AAUs Urban Design studio "Site Morphology – Advanced Analysis and Design" arbejdet indgående med tre udvalgte mulige knudepunkter. Her har de udvidet og uddybet de analytiske indsigter og udviklet stedbundne designkoncepter, der kan fungere som scenarier for fremtidig udvikling og derigennem bidrage til at åbne op for stedernes potentiale.

Resultater

Resultaterne af AAUs arbejde på projektet er:

- En indledende projektspecifik definition af strategiske cykelknudepunkter, der kobler indsigt i cykelrutenetværk, stedbundne forhold og kvaliteter, og lokale aktørers drivkraft.
- En bruttokortlægning og screening af mulige knudepunkter i hele Fjordlandet
- Stedsanalyser af 17 mulige knudepunkter samt designkoncepter for tre af disse
- En indledende model til vurdering af stedernes styrker og svagheder som mulige strategiske cykelknudepunkter
- En indledende typologisering af strategiske knudepunkter i Fjordlandet, der tager højde for stedernes egenart i relation til cykelnetværket. Oversigten med knudepunkts-typologier har på sigt potentialet til at blive et redskab i indsatser målrettet en udvikling af cykelturistens knudepunktsnetværk.

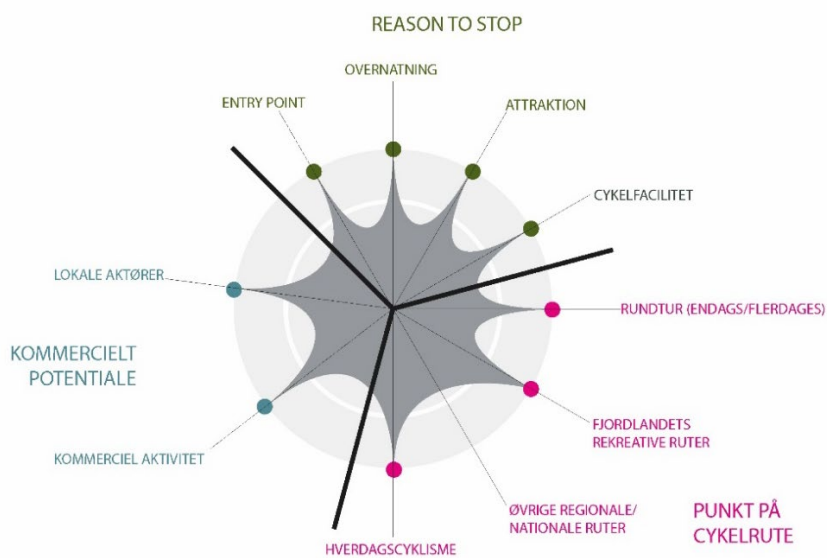
Forslag til emneindplacering: Mobilitet og adfærd; Cykeltrafik og små motoriserede løbehjul.



Figur I: Eksempel fra tematisk bruttokortlægning af strategiske cykelknudepunkter i Fjordlandet



Figur II: Eksempel fra feltarbejde, 360gr foto fra **Selsø Kirke** samt materialitetsfrise



Figur III: Diagram for indledende model til vurdering af knudepunktet.