

Dataindsamling til den nationale godsmodel

Anders Tønning, Tetraplan A/S



Trafikdage 2010 / 23. august 2010



Dataindsamling til den nationale godsmodel

- Baggrund
- Metode
- Resultater
- Sammenfatning og videre arbejde

Baggrund

Tetraplan har for DTU Transport og Transportministeriet stået for indsamling af data til beskrivelse af godstrafikken i Danmark

Indsamlingen har dækket tre områder:

- Last- og varebilstrafikkens omfang i Danmark
- Grænsekrydsende trafik
- Faktiske ture og turkæder

Baggrund

Last- og varebiltrafikkens omfang i Danmark

- Analyser af trafikken i forskellige erhvervsområder, havne, bycentre, etc. til at belyse vare- og lastbilers turmønstre i relation til området

Grænsekrydsende trafik

- Analyse af lastbiltrafikken via færgehavne i Østersøområdet til beskrivelse af denne type trafik

Faktiske ture og turkæder

- Interview med udvalgte virksomheder der kan bidrage med oplysninger om transportkæder, transporttider og transportomkostninger til brug ved modelestimation og på aggregeret niveau til etablering af godsmatricer

Baggrund

Last- og varebiltrafikken

- Hvorfor?
 - Forbedre det eksisterende datagrundlag for vejgodstrafik, der ikke har samme høje detaljeringsniveau som data for persontrafikken
 - Belyse hvorledes turlængder for vejgodstransporter fordeler sig afhængigt af virksomhedstype og områdetype
 - Information om turrater for virksomheder og områder
 - Formodning om at indberetninger fra Kørebogen til Danmarks Statistik er underrepræsenteret af korte ture
 - Få kendskab til kørselsmønstret for varebiler da der ikke gennemføres tilbagevendende analyser af denne

Metode

Indsamle data om turlængder og turrater

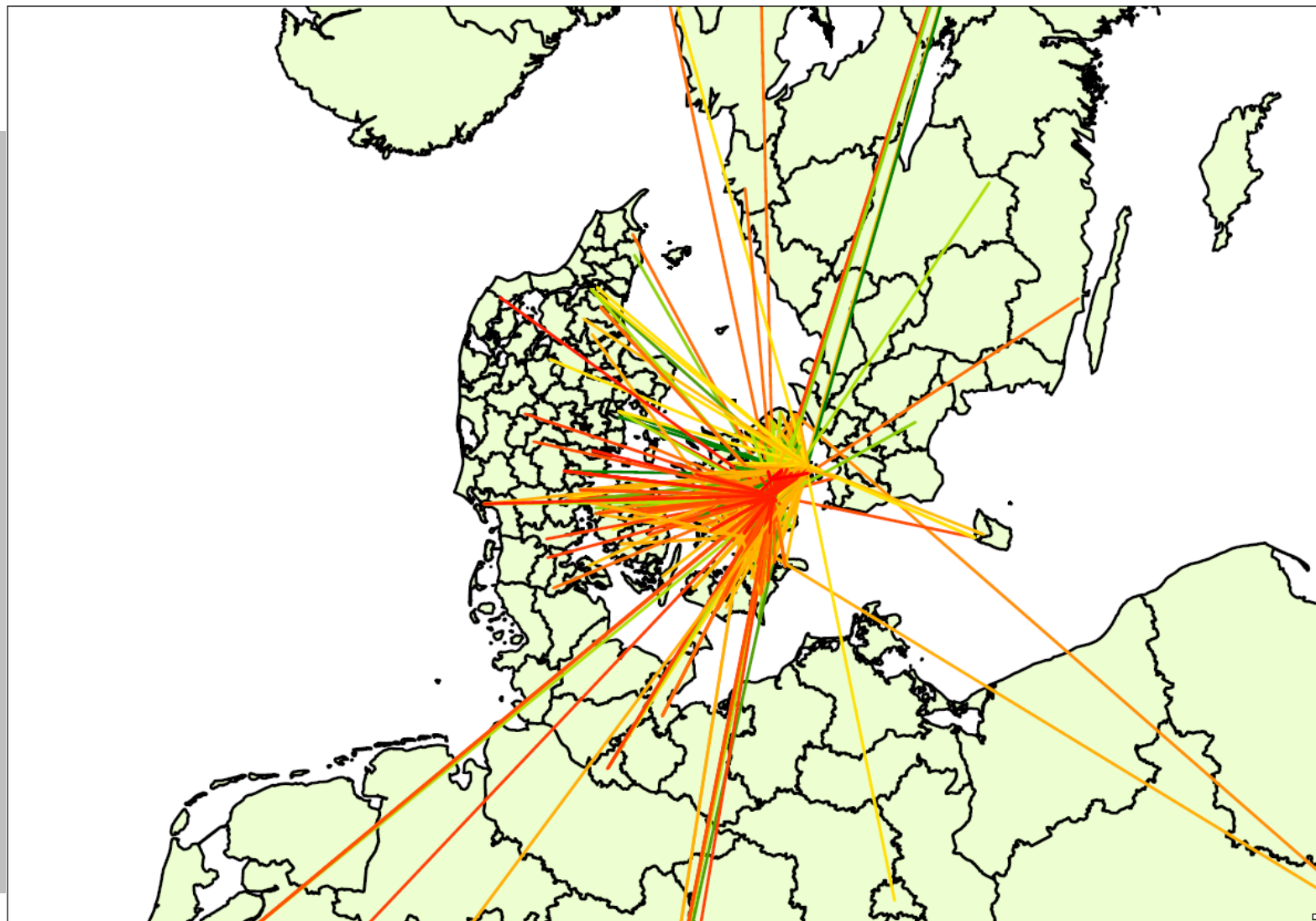
- Udvalgt analyseområder ud fra objektive vurderinger
- Anvendt CVR til beskrivelse af branchefordeling
- Simpelt stopinterview (ved naturligt stop)
 - Destination?, lastet?
 - Tidspunkt, firmanavn, kørselsretning
- Kombineret med videooptagelser
 - Køretøjstype?, ladtype?, varetype?
 - Opskrivning til ÅDT/HVDT

Resultater

Behandling af data

- Resultater indkodet i database
- Destination er geografisk stedfæstet (oftest inden for et postnummerområde, men varierende detaljeringsgrad)
- 5000 observationer – ~3000 med destination
1834 destinationer for lastbiler, 1115 destinationer for varebiler
- Turlængde mellem analysested og destination

Turlængde for
alle
observationer



Resultater

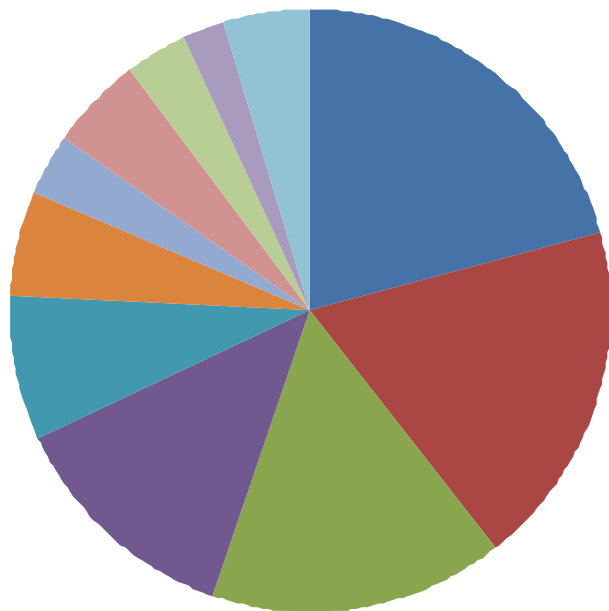
Sammenligning med Kørebogen

- Undersøge påstanden om at Kørebogen undervurderer korte ture
 - Ikke præcis sammenlignelige da beregningerne er udfør på basis af fugleflugtslinjen (forskel på ~30%)
 - Kan være forskel i branchesammensætningen mellem analyseområderne og Kørebogen
 - Indsamlede stikprøve har en turlængdefordeling forskellige fra den samlede population af virksomheder?

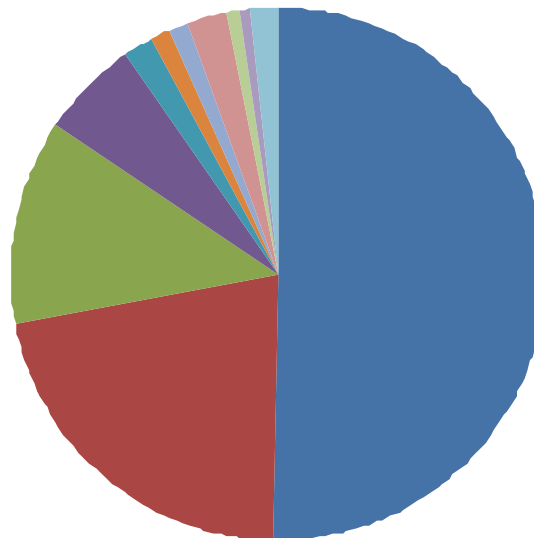
Resultater

Sammenligning med Kørebogen - turlængder

Vejgodstransport efter turlængde, fra Kørebogen



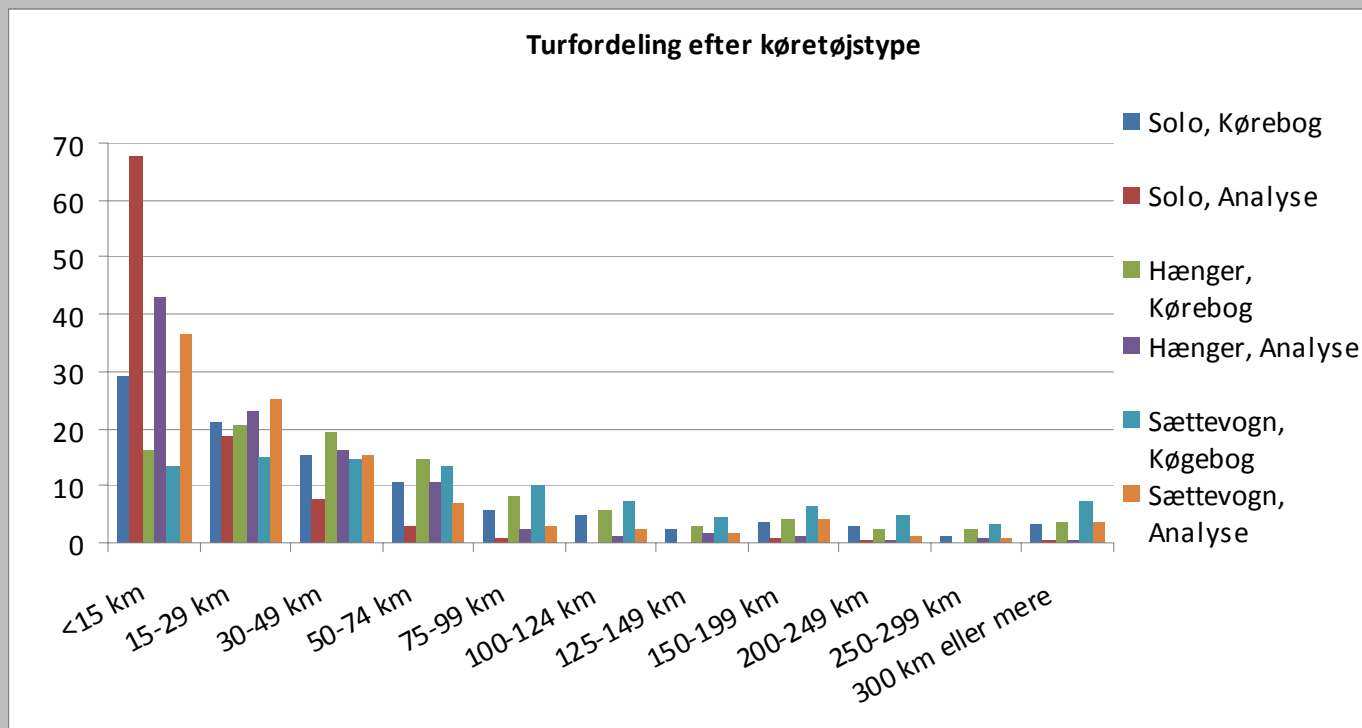
Turlængder for lastbiler, resultater fra analysen



- Mindre end 15 km
- 15-29 km
- 30-49 km
- 50-74 km
- 75-99 km
- 100-124 km
- 125-149 km
- 150-199 km
- 200-249 km
- 250-299 km
- 300 km eller mere

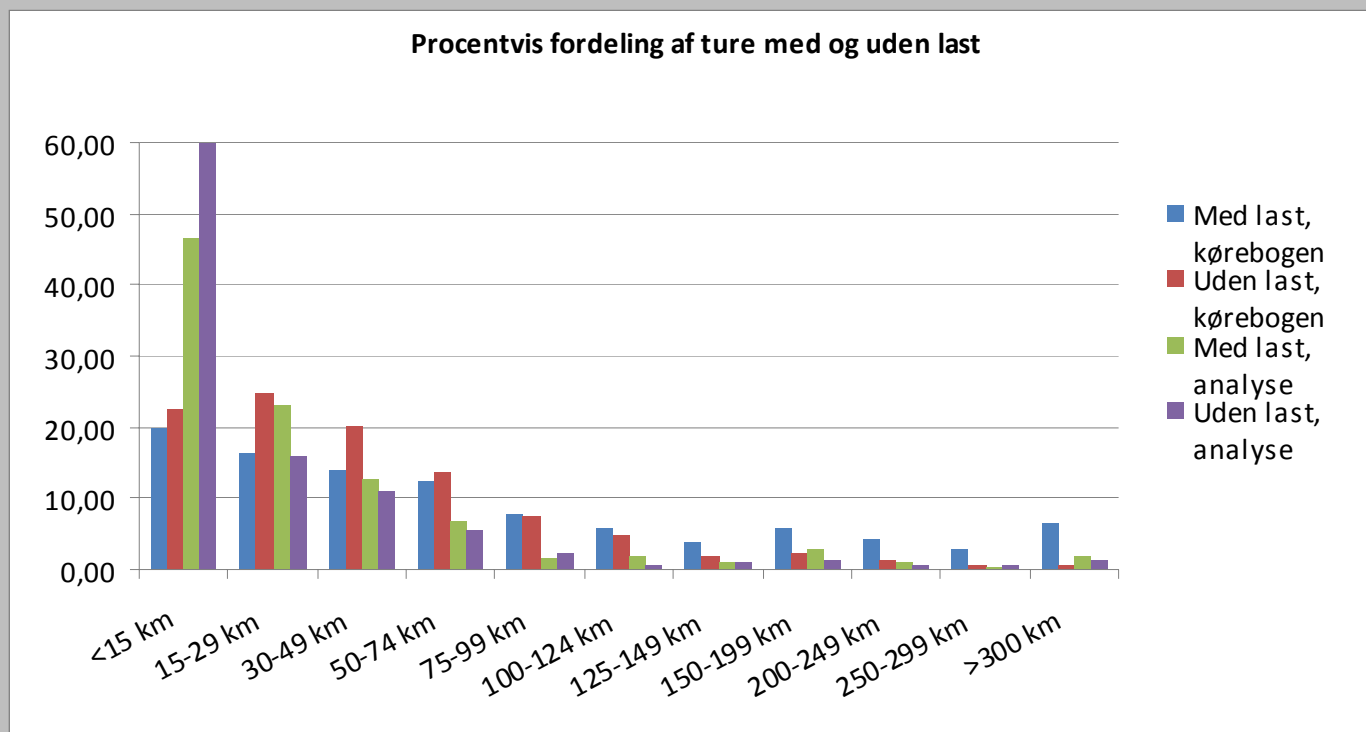
Resultater

Sammenligning med Kørebogen - køretøjstype



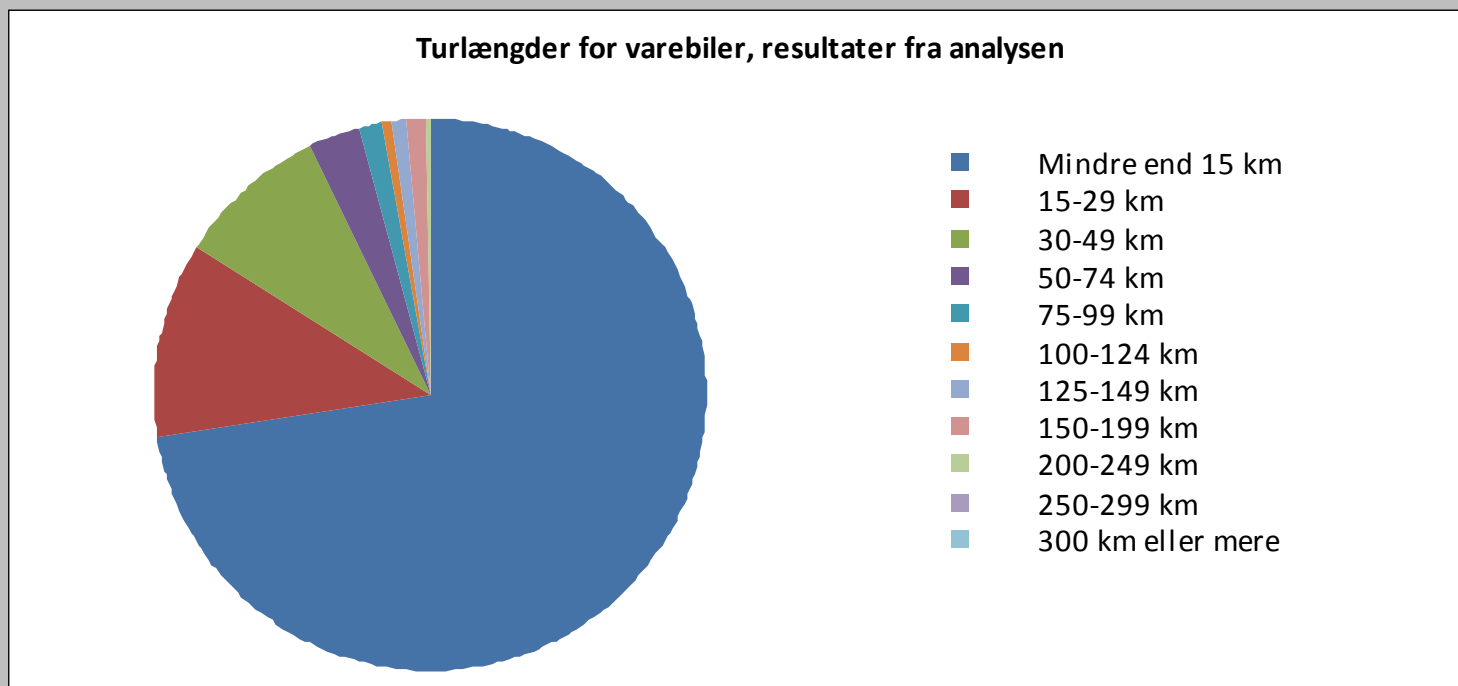
Resultater

Sammenligning med Kørebogen - last



Resultater

Varebiler



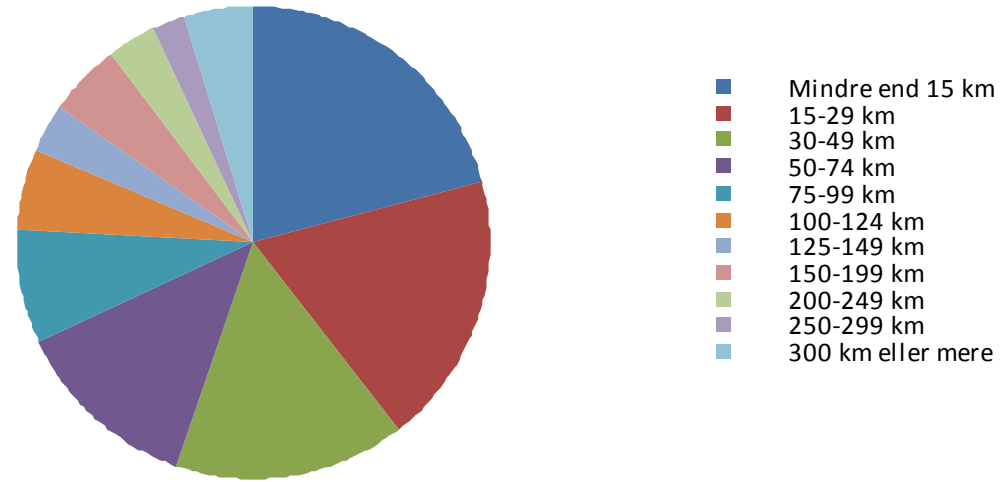
Sammenfatning og videre arbejde

- Foreløbigt tegner der sig det billede at der produceres flere kortere ture end det kommer til udtryk i Kørebogen
- Undersøge turlængder på rutenetværket
- Arbejdes videre med at bestemme om områder der ligner hinanden kan forventes at få samme turfordeling
- Yderligere analyser i efteråret 2010 da datagrundlaget for længere ture ikke er tilstrækkeligt dækket endnu

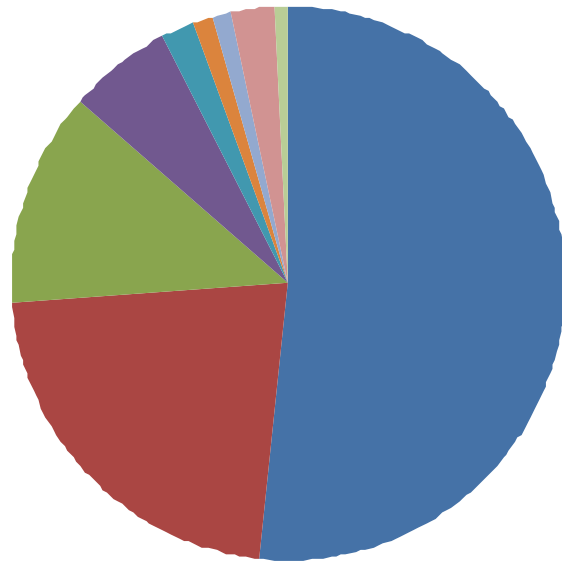
Sammenfatning og videre arbejde

Turlængder via rutenetværket

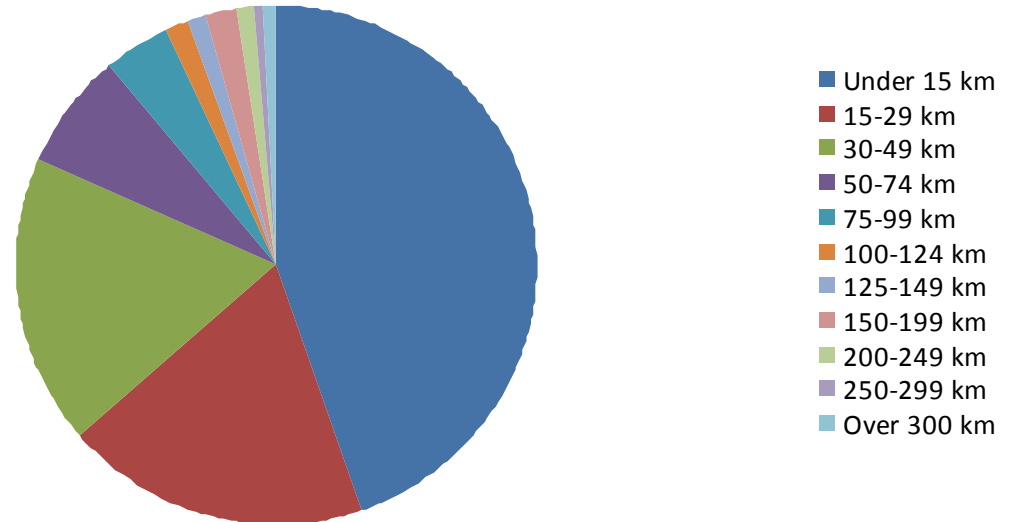
Vejgodstransport efter turlængde, fra Kørebogen



Direkte turlængder for lastbiler, resultater fra analysen af indenlandske ture



Beregnete turlængder for lastbiler, resultater fra analysen af indenlandske ture

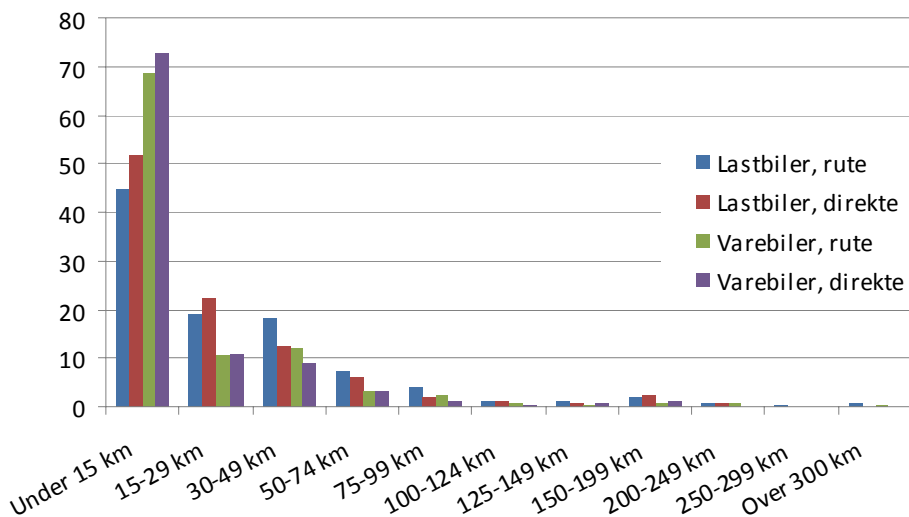


Sammenfatning og videre arbejde

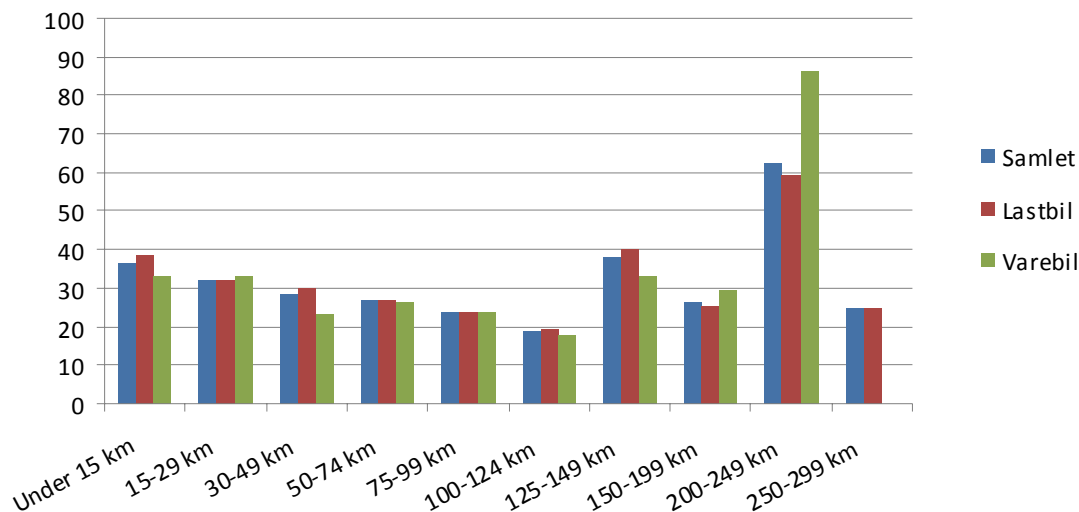
Turlængder via rutenetværket

Procentvis ændring i rejselængde	
Under 15 km	32,96
15-29 km	33,19
30-49 km	23,57
50-74 km	26,38
75-99 km	23,98
100-124 km	17,99
125-149 km	32,80
150-199 km	29,68
200-249 km	86,27
Vægtet snit	31,76

Turlængdefordeling efter beregningsmetode og køretøjstype

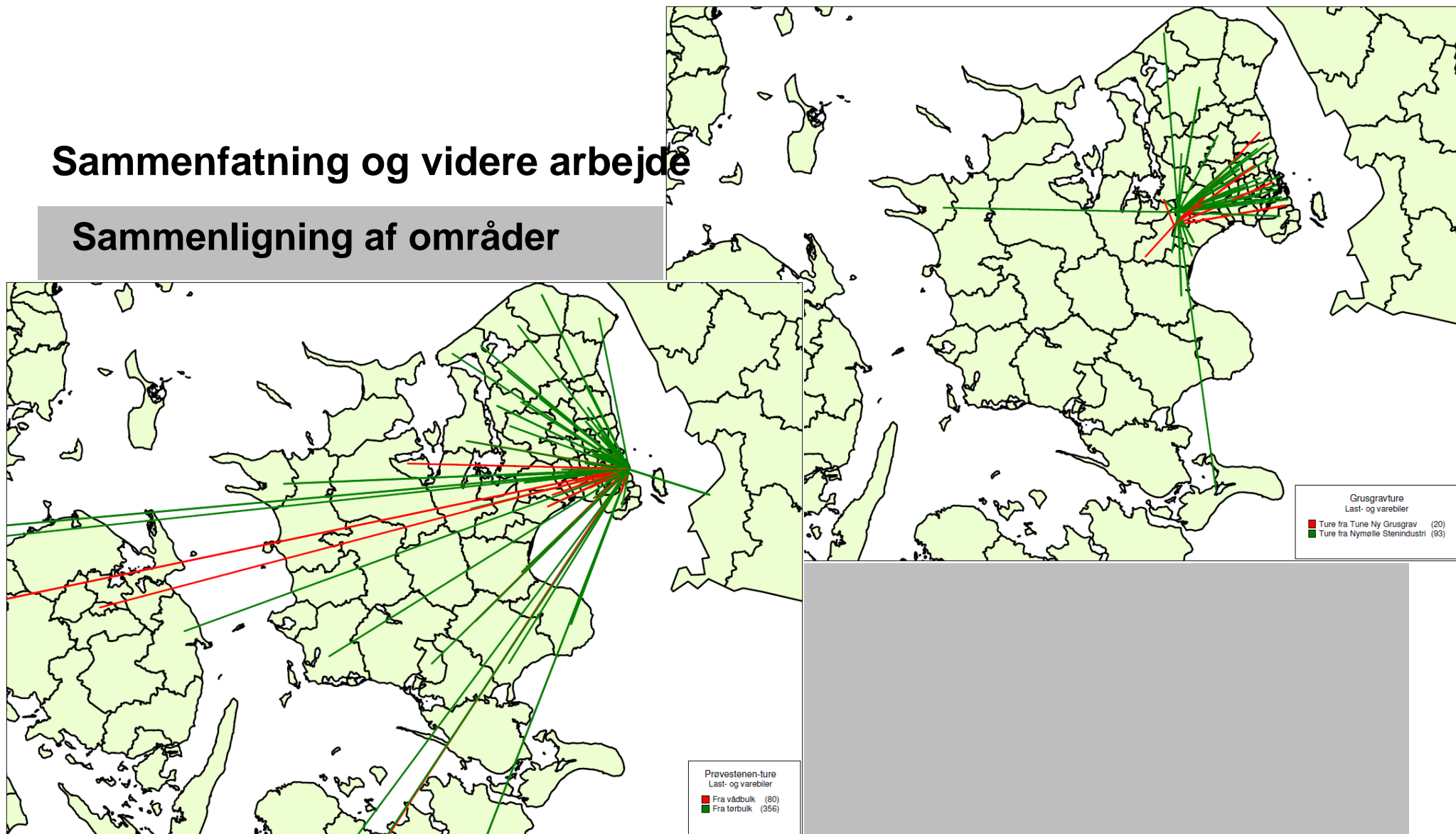


Procentvis ændring af turlængderne fra direkte-ture til rute-ture



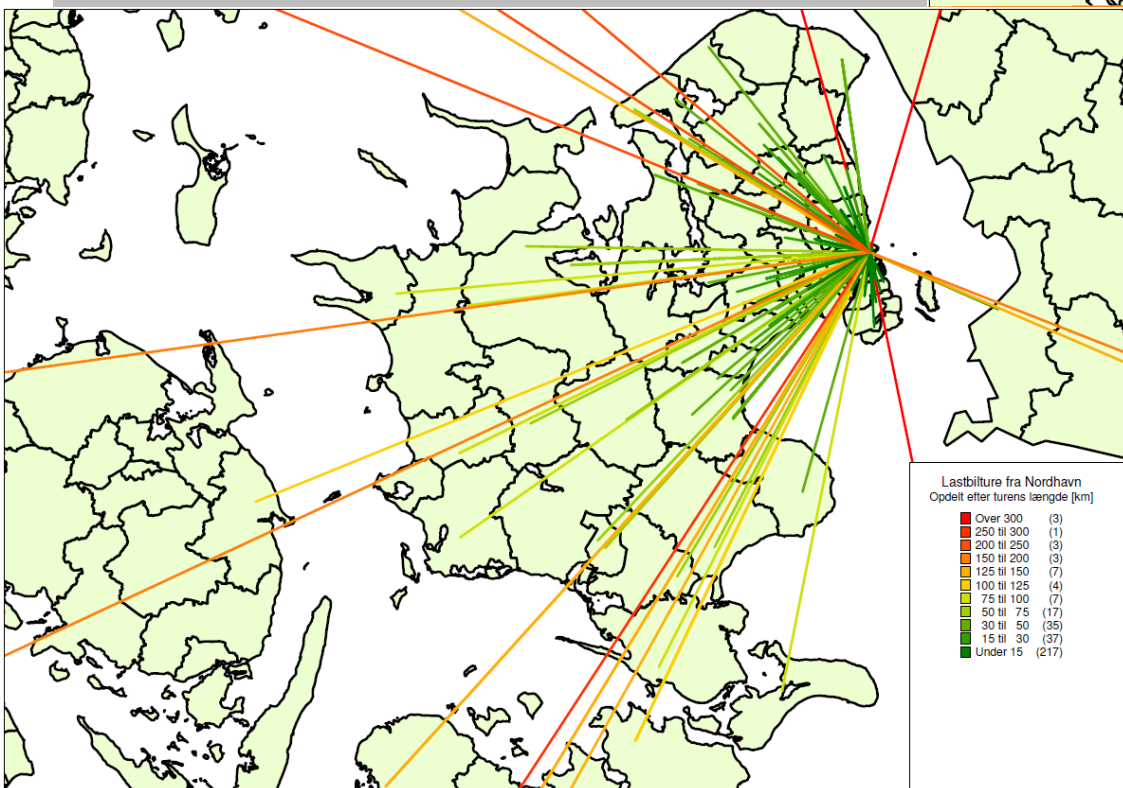
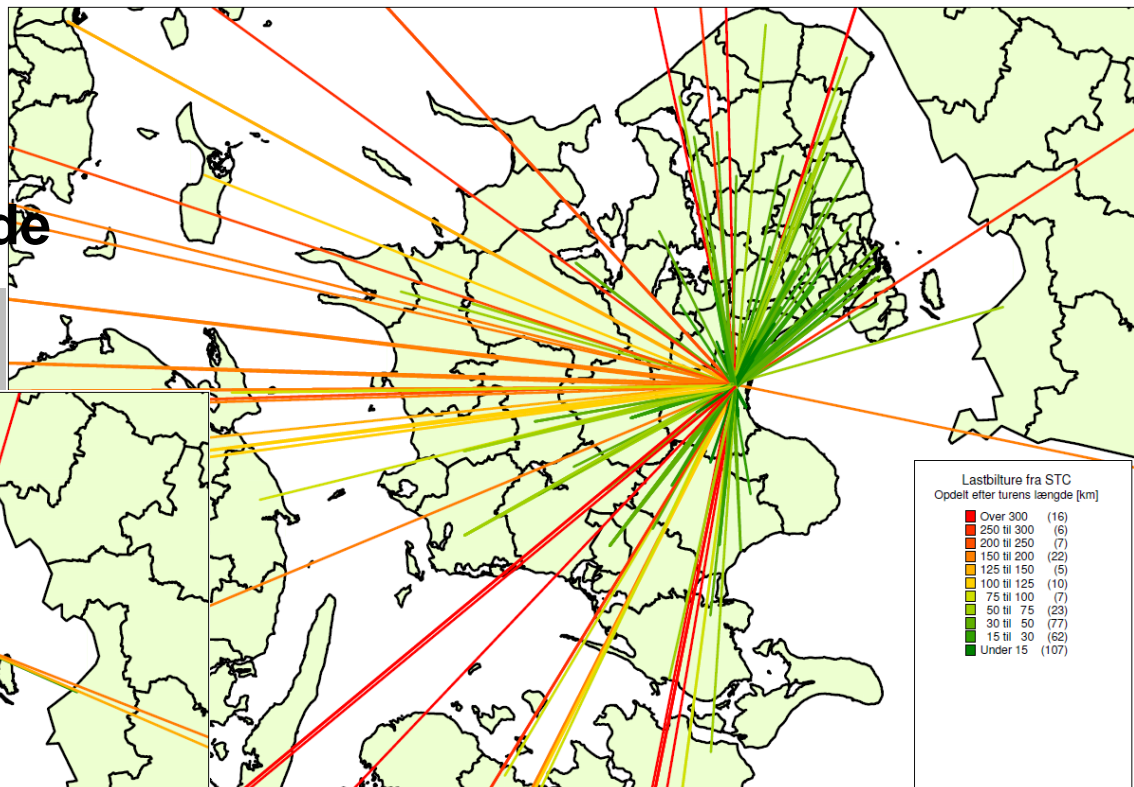
Sammenfatning og videre arbejde

Sammenligning af områder



Sammenfatning og videre arbejde

Udvide stikprøven





Tak for opmærksomheden

- Spørgsmål?
 - at@tetraplan.dk