

## Titel: Borgerinddragelse i trafik- og miljøhandlingsplaner

Forfatter: Direktør Preben Thisgaard, og civiling. Per Kolbeck NOVA PRO

### A. Indledning

Evalueringen er gennemført som en evaluering af generelle aspekter af borgernes inddragelse i Haslev kommunes arbejde med Agenda 21 og Trafikhandlingsplanen (i det følgende forkortet henholdsvis A21 og THP)

Der bliver ikke udover de allerede foreliggende beskrivelser givet en gennemgang eller oversigt over de gennemførte aktiviteter og de grupper, der har arbejdet med henholdsvis A21 og/eller emner knyttet til THP.

Evalueringen er tilpasset og søgt afviklet indenfor relativt begrænsede økonomiske rammer.

### B. Populationen

Den population af borgere i Haslev kommune, der har været inddraget i evalueringen, er udvalgt af Haslev kommune.

Den omfattede alle som var registreret af kommunen som deltagere i THP arbejdet, og alle som i forbindelse med Agenda 21 arbejdet havde deltaget i aktiviteter, som betød at Haslev kommune havde de pågældendes navn og adresse.

Populationen omfatter i alt 73 personer hvoraf de 56 har været involveret i THP arbejde og de 17 i A21. Der er enkelte personer, som har deltaget i både A21 og THP.

I perioden medio november 1998 til ultimo januar 1999 har populationen haft mulighed for:

- at deltage i fokusgruppemøder på forskellige ugedage
- at kontakte evaluatorene pr. telefon, skriftligt eller elektronisk.

- at blive interviewet eller give sin mening til kende gennem et spørgeskema.
- at kontakte en navngiven person i kommunen for yderligere oplysninger om evalueringen.

I alt 14 personer deltog i fokusgruppemøderne.

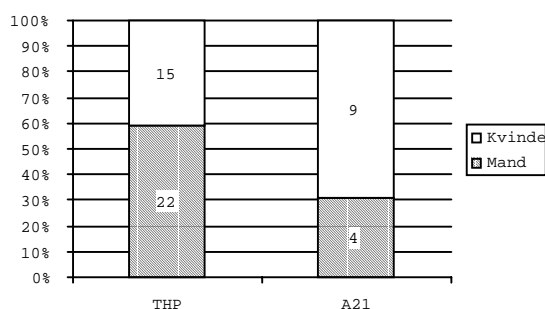
I alt 50 personer er enten blevet interviewet eller har sendt spørgeskemaet tilbage.

Proceduren ved gennemførelsen af den kombinerede interview / spørgeskemaundersøgelse for borger var følgende:

Alle i populationen fik et introduktionsbrev med forskellige relevante oplysninger om undersøgelsen. Alle i populationen med et registreret telefonabonnement blev søgt kontaktet pr. telefon på minimum tre forskellige ugedage og tidspunkter i løbet af januar 1999. Alle uden et registreret telefonabonnement fik sendt et særligt introduktionsbrev vedlagt et spørgeskema. Men også denne del af populationen fik et tilbud om at blive interviewet pr. telefon, hvis de ønskede det.

Enhver deltager kunne således vælge mellem ikke at deltage, udfylde spørgeskemaet og sende det retur i den vedlagte frankerede svarkuvert eller blive interviewet pr. telefon.

Af de 50 personer er de 37 (rene THP deltagere) og de 13 "A21 og THP" deltagere idet 3 personer har været involveret i begge aktiviteter.



### *Kønsfordelingen for populationen i borgerundersøgelsen*

Efter samråd mellem Haslev kommune og Miljøstyrelsen blev det besluttet at inddrage både ansatte i kommunen og politikere i evalueringen.

Undersøgelsen blev gennemført i slutningen af marts og begyndelsen af april. Af økonomiske årsager blev denne del af evalueringen gennemført udelukkende som en spørgeskemaundersøgelse.

Spørgeskemaet blev distribueret med et særligt udformet introduktionsbrev internt i kommunen til 6 personer i forvaltningen der på den ene eller anden måde have været særligt involveret i arbejdet, og til kommunens tekniske udvalg og økonomiudvalget (det vil sige 7 personer på grund af det sammenfald af personer, der er mellem de to udvalg).

Både forvaltningspersonalet og politikerne have mulighed for:

- at kontakte evaluatorene pr. telefon, skriftligt eller elektronisk
- at give sin mening til kende gennem et spørgeskema
- at kontakte en navngiven person i kommunen for yderligere oplysninger om evalueringen

Efter fristens udløb for at sende de udfyldte spørgeskemaer retur til evaluatorene (og efter flere gentagne rykkere til dem der havde fået udleveret spørgeskemaerne) var resultatet, at 6

spørgeskemaer var kommet retur fra "forvaltningen" og 2 fra "politikkerne".

Haslev kommune har ingen mulighed for at identificere de enkelte borgeres besvarelser. Behandlingen af svarene er sket ved en anonymiserings procedure, hvor hvert svar har fået et løbenummer. Svarene fra forvaltningen og politikerne er anonyme besvarelser. Alle spørgeskemaer / interviewsvar bliver opbevaret fortroligt og udleveres ikke til Haslev kommune.

### **C. Udvælgelse af temaer.**

Fokusgruppemøderne for borgerne gav meget forskellige resultater og indtryk. Men de gav et klart billede af, at evalueringen kunne arbejde videre med 7 generelle hovedtemaer:

1. Motiver til deltagelse
2. Forventninger til resultatet/at være med
3. Processen
4. Resultaterne
5. Ønsker/ forventninger til fremtiden
6. Personlig adfærd
7. Diverse - herunder deltagelse i lignende aktiviteter

### **D. Spørgeskema / interview undersøgelsen**

Spørgeskemaundersøgelsen for borgerne er gennemført som en kombineret telefoninterview- og spørgeskemaundersøgelse, hvor spørgeskemaet og interviewguiden har identiske strukturer.

Den er delt op i 3 dele:

- identifikation på: alder, køn, husstandens størrelse og sammensætning (voksne/børn), deltagelse i A21 og/eller THP, samt antallet af lokale foreninger hvor den enkelte er aktiv.

- En kvalitativt orienteret del hvor deltageren kan give sin opfattelse til kende ud fra åbne spørgsmål omkring hvert af de 7 temaer.
- En mere kvantitativ del hvor deltageren skal tage stilling til 22 udsagn og kan give udtryk for at være "enig", "uenig" eller hverken "enig eller uenig" i de 7 ovenfor nævnte temaer.

Spørgeskemaet til forvaltningen og politikerne har identiske strukturer med den kombinerede interviewguide og spørgeskema som blev brugt til borgerne.

Spørgeskemaet til forvaltningen og politikerne er delt op i 3 dele:

- Identifikation på: alder, køn, deltagelse i A21 og/eller THP, samt om man er politiker eller ansat i kommunen(del I).
- En kvalitativt orienteret del hvor deltageren kan give sin opfattelse til kende ud fra åbne spørgsmål omkring hvert af de 7 temaer (del II).
- En mere kvantitativ del hvor deltageren skal tage stilling til 21 udsagn og kan give udtryk for at være "enig", "uenig" eller hverken "enig eller uenig". som dækker de 7 ovenfor nævnte temaer (del III).

## E. Fortolkning

### E. 1. Borgerundersøgelsen

Undersøgelsen har med sin samlede svarprocent på 68% og en fordeling på 66% / 76% (for henholdsvis THPen og A21), et rimeligt lavt bortfald af personer der ikke svarer. Mellem tre og fem af personerne i populationen kan siges ikke at være relevante, da de f.eks. anførte, at de aldrig nåede at komme med til møderne eller deltog som en del af deres arbejde. Hvis disse personer medregnes nærmer svarprocenterne sig 75. Hvilket sammenlignet med lignende undersøgelser er ganske godt.

Undersøgelsen giver dog nok næppe basis for meget bastante statistiske

sandsynlighedsbetragtninger, da der ikke er foretaget et statistisk "tilfældigt" udvalg. I fortolkningen er taget rimeligt hensyn til sådanne overvejelser.

Der er også for A21 deltagerne trods alt tale om en relativt beskeden population.

Alligevel godtgør undersøgelsen med overvejende sandsynlighed en række forhold. Ligesom de kommentarer og bemærkninger, der er givet under del II af spørgeskemaerne og under fokusgruppe møderne er en god kilde til inspiration ikke alene i forhold til den nuværende delvist afsluttede proces; men også i forhold til Haslev kommunes videre arbejde med borgerinddragelse.

Undersøgelsens struktur muliggør:

- Identifikationsspørgsmålene sammenholdt med temaer under del II både generelt og på enkeltpersoner og grupper.
- Identifikationsspørgsmålene sammenholdt med del III udsagnene enkeltvis eller tematiseret på grupper eller enkeltpersoner.
- Del II sammenholdt med udsagn under del III enkeltvis, tematiseret og på grupper eller enkeltpersoner.
- sammenfatning af væsentlige elementer nævnt under del II.

Det er muligt, at foretage et overordentligt stort antal "krydstabuleringer" og sammenligninger. Ud fra "identifikationsspørgsmålene" kan svarpopulationen beskrives på de enkelte variable.

For at styre denne proces er det hensigtsmæssigt at formulere en række spørgsmål og/eller hypoteser, som så enten kan bekræftes eller afkræftes.

### E. 2. Undersøgelsen af forvaltning/politikere

Undersøgelsen har for forvaltningen en meget høj svarprocent på 6 ud af 6 (100

%), hvorimod det selvfølgelig er skuffende, at kun 2 af politikerne har returneret spørgeskemaet og derfor kun giver mulighed for rent heuristiske overvejelser. Man skal dog hele tiden huske, at der for forvaltningen nominelt er tale om en meget lille gruppe af personer.

Der er ikke gennemført tolkninger for gruppen af politikere. Begge spørgeskemaer er grundigt udfyldt med mange interessante betragtninger. Men med så få spørgeskemaer ville det sandsynligvis være muligt at identificere enkeltpersoner, som har været eller er direkte involverede i processen i Haslev kommune. Det skal imidlertid fremhæves, at hvis de to modtagne spørgeskemaer er karakteristiske for gruppen af politikere, ville det have været muligt, at komme med nogle meget interessante sammenligninger og analyser ikke "bare" om borgerinddragelsen i Haslev kommune; men desuden om mere generelle forhold omkring borgerinddragelse. Det foreliggende materiale ville så have været baseret på rimeligt grundige empiriske analyser af holdninger til og konkrete erfaringer med borgerinddragelse fra både borgere, forvaltningspersonale og politikere.

Undersøgelsen giver for Haslev kommunes forvaltningspersonale en række muligheder for at udtale sig med rimelig stor sikkerhed. Ligesom de kommentarer og bemærkninger, der er givet under del 2 af spørgeskemaerne er en god kilde til det videre arbejde med borgerinddragelse i Haslev kommune.

Undersøgelsens struktur muliggør stort set samme former for sammenligninger som for "borgerdelen". Men det er ikke rimeligt at lave sammenligninger mellem alder og køn i identifikationsdelen og så de øvrige dele af spørgeskemaet. Dertil er populationen for lille. Derimod er det interessant at sammenligne svar på de forskellige temaer mellem borgerne og forvaltningspersonalet – både hvad angår de mere kvalitative formuleringer i del II og de mere kvantitative udsagn i del III.

## F. Analyser

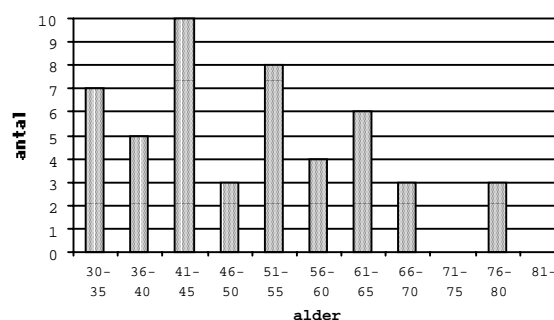
### F. 1. Generel beskrivelse af populationen i borgerundersøgelsen

#### F. 1. a. Alder

Gennemsnitsalderen for henholdsvis A21 og THP gruppen afviger ikke væsentligt: 47 og 51. I A21 gruppen er den yngste 30 og den ældste 69. For THP gruppen gælder tallene 30 og 80. Det må betragtes som bemærkelsesværdigt, at arbejdet ikke har kunnet tiltrække nogen under 30.

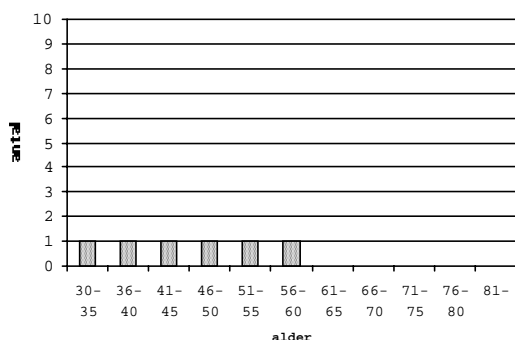
THP gruppens aldersfordeling er en lille smule skæv. En lille gruppe ældre på mellem 60 og 70 trækker gennemsnittet opad. Median-værdien er dog næsten sammenfaldende med den angivne aritmetiske gennemsnitsværdi.

A21 gruppens aldersfordeling har stort set sammenfald mellem median og aritmetisk gennemsnit. Dog er der en meget lille overvægt af gruppen under den aritmetiske gennemsnitsværdi på 47 år



#### Aldersfordelingen for populationen i borgerundersøgelsen

Fordelingen på alder er for forvaltningspersonalet fuldstændig jævn.



*Aldersfordelingen for forvaltningspersonale*

### F. 1. b. Husstandsstørrelse og børnefamilier

Der er en påfaldende forskel i husstandsstørrelse mellem deltagerne i A21 og THP arbejdet. (2,2/2,8). Med nogle få undtagelser er A21 deltagerne husstande med 2 personer. Der er desuden kun nogle få familier med børn under 12 år i A 21 gruppen.

Der er tale om et meget mere varieret billede hos THP gruppen. De er både flere enlige, flere familier med både børn og teenagere, og husstandsstørrelsen varierer mere.

### F. 1. c. Foreningsaktivitet

Der indgik i spørgeskemaet et spørgsmål omkring det antal lokale foreninger man var aktiv i. Hos A21 gruppen er der tale om en ganske høj foreningsaktivitet med 2,7 i gennemsnit. Hos THP gruppen er der tale om en markant lavere aktivitet med et gennemsnit på 1,5. Her er fordelingen skæv med 7 registreringer på 3 til 5 lokale foreninger og med 21 registreringer på 0 og 1.

## F. 2. Test af udvalgte hypoteser

### F. 2. a. Borgerinddragelse "mobiliserer" nye deltagere til lokalpolitisk arbejde

Det er vanskeligt at bekræfte eller afkræfte denne hypotese. Ved en gennemgang af svarene i undersøgelsen kan man vurdere, at der for mellem 2/3 dele og 3/4 dele af dem, der indgår i undersøgelse er tale om mennesker, der på en eller anden

måde i forvejen var aktive i den lokale politiske meningsdannelse.

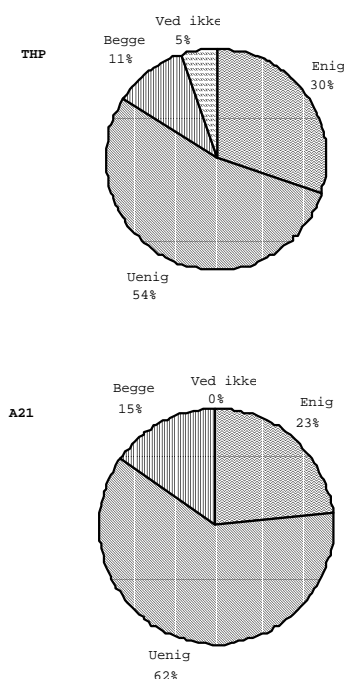
### F. 2. b. Borgerinddragelse giver "særinteresserne" yderligere et talerør

"Særinteresser" er i dansk politisk kultur et negativt ladet udtryk. Ud fra en samlet vurdering af svarene i undersøgelsen er der sandsynligvis tale om, at en række allerede organiserede grupper har fået forøget deres muligheder for at komme til orde.

For THP gruppen må man endvidere sige, at der i vid udstrækning var tale om grupper, som havde meget fokuserede interesser på enkeltområder eller enkeltinstallationer i umiddelbar tilknytning til deres bopæl.

Interessant er det imidlertid at deltagerne var i grupper sammen med mennesker, som de kun i begrænset omfang kendte i forvejen. Hvis man på baggrund af andre elementer i undersøgelsen begynder skønsmæssigt at "rense" for allerede etablerede grupperinger som borgerforeninger, familiemedlemmer etc. må man nok konkludere, at der i meget vid udstrækning i forbindelse med både A21 og THP arbejdet er tale om, at mennesker der ikke kendte hinanden i forvejen er begyndt at arbejde sammen. Men hovedsageligt om relativt snævre og afgrænsede problemstillinger.

Under alle omstændigheder kunne "dem under 30" med en hvis ret hævde, at "dem over 30" nu endnu engang havde sat sig på en beslutningsproces og valgt en organiseringsform som favoriserede voksengenerationernes udtryks- og organiseringsform.



*Fordeling af borgerpopulationens svar vedr. spørgsmålet om særinteresser har fået yderligere et talerør*

Blandt forvaltningspersonalet giver halvdelen udtryk for en eller anden form for opmærksomhed omkring, at borgerinddragelsen lidt overraskende er sket med udgangspunkt i ganske snævre meget lokale eller personlige interesser.

### F. 2. c. Borgerinddragelse giver øget interesse for at deltage i lokalpolitisk arbejde

Kun 4 ud af 50 borgere angiver et "enig" på et sådant spørgsmål i del III. Procentvis er der selvfølgelig tale om 8 %; men ud fra en samlet vurdering og inddragelse af de mere kvalitativt orienterede svar, plus noter i forbindelse med interviewene, må man sige at der er tale om en meget svag sammenhæng, og at man meget mere overbevisende kunne argumentere for det modsatte.

Blandt forvaltningspersonalet har ingen den opfattelse, at borgerinddragelse rekruterer nye deltagere til det lokalpolitiske arbejde. Tre er derimod direkte uenig i et sådant udsagn,

### F. 2. d. Man deltager, fordi man har brug for at se andre mennesker

I en del foreningsarbejde kan man iagttagelse, hvordan et instrumentelt motiv om at "komme hjemmefra" og være mindre "ensom", spiller en væsentlig rolle for deltagelse i foreningsaktiviteten. Det er bemærkelsesværdigt at kun 2 ud af 36 THP deltagere; men 4 ud af 13 A21 deltagere, svarer positivt på, at det at møde nye mennesker var et motiv til deltagelse i den pågældende aktivitet.

Hos forvaltningspersonalet fordeler svarene på dette spørgsmål ("Borgerne deltager fordi de gerne vil møde nye mennesker" i del III af spørgeskemaet) sig fuldstændigt ligeligt med 2 på "enig", 2 på "hverken enig eller uenig" og 2 på "uenig".

### F. 2. e. De tilfredse er dem, der får deres forslag igennem og vise versa

For A 21 er det hverken muligt at bekræfte eller afkræfte en sådan hypotese. For THP gruppen kan man ud fra en samlet vurdering sige, at det var sjældent at møde "en utilfreds" hos de arbejdsgrupper, der havde fået deres forslag igennem; men at der var en markeret generel utilfredshed blandt de arbejdsgrupper, der ikke havde fået deres forslag igennem.

### F. 3. Sammenligninger af holdninger i A21 og THP grupperne

Der er udført en analyse af spørgeskemaets del III (for borgere) ud fra spørgsmålet: "hvad er forskellen mellem den typiske A 21 og THP deltager" ? Analysen er opdelt i de udvalgte temaer (se ovenfor – udvælgelse af temaer).

Tema 1: begge grupper motiveres af ønske om indflydelse på lokalpolitik og på deres lokalområde; men hvor interesse for miljø- og energiforhold spiller en væsentlig rolle for A 21 deltageren, så gælder det ikke i nær samme grad for THP deltageren, der har en 18/37 enig og en 9/37 uenig.

Tema 2: THP deltageren synes sandsynligvis ikke, at det spiller en rolle at

møde nye mennesker, hvorimod det spiller en større rolle for A 21 deltageren. THP deltageren er mere skeptisk overfor politikerne (at de alligevel gør hvad der passer dem) med en 17/37 rate overfor 1/13 rate.

Tema 3: A21 deltageren har overvejet "mere" at holde op (5/13) og synes, at der bliver brugt for lang tid på møder (5/13) samt at samarbejdet har været godt (10/13). THP deltageren har ikke overvejet at holde op (25/37 uenig), synes ikke der har været brugt for lang tid på møder, har været godt tilfreds med samarbejdet (27/37) og er lidt valen i forholdet til om man var tilfreds med opbakningen fra kommunen.

Tema 4: Begge grupper er nogenlunde lige tilfredse med resultatet af deres arbejde i gruppen. Men THP deltagere synes i langt mindre grad end A 21 deltageren, at de har fået en ordentlig forklaring (kun 1/3 synes de har fået en ordentlig forklaring) på kommunens prioriteringer (mod 7/13 for A 21) og at de er blevet taget alvorligt af kommunen (THP: 19/37 mod A 21 10/13)

Tema 5: THP folk er mere overbeviste om, at deres forslag vil blive gennemført.

Tema 6: Den typiske THP deltager har ikke ændret egen adfærd til fordel for miljø/energi etc., forsøger ikke at få andre til at interessere sig i miljø- og energiforhold, og har ikke fået lyst til at deltage i lokalpolitisk arbejde. Den typiske A 21 deltager har heller ikke fået lyst til at deltage i lokalpolitisk arbejde, har heller ikke selv ændret adfærd; men er blevet mere bevidst og arbejder på at få andre interesseret i miljø og energiforhold.

Tema 7: Alt overvejende er man parat til at være med igen. (26/37 og 8/13)

## G. Tematisk gennemgang

I forbindelse med evalueringen blev der udvalgt 7 temaer. I det følgende er en kort gennemgang af særligt væsentlige kommentarer eller lignende, som er kommet frem under interviewene.

### G. 1. Motiver til deltagelse

For THP gruppen spiller indflydelse på udviklingen i den enkelte persons umiddelbare lokalområde en meget væsentlig rolle. Enkelte individer i gruppen henviser til, at det på grund af deres position (f.eks. formand i en lokalforening e. lign.) eller arbejde var naturligt at deltage.

For A21 gruppen henvises i meget vid udstrækning til generelle hensyn til miljø og energiforhold i bred forstand.

Undersøgelsen blandt forvaltningspersonalet bekræfter en antagelse om, at det er meget nære forhold for den enkelte borger, som spiller en afgørende rolle som motiv for deltagelse.

### G. 2. Forventninger til resultatet/at være med

Deltagerne i undersøgelsen udtrykker meget forskellige forventninger. For THP gruppen er der tale om:

- at man ønskede at kunne "producere" et konkret gennemarbejdet forslag e.lign.
- at man ønskede at påvirke politikernes beslutninger
- at man forventede at "gøre en forskel" på andre borgeres adfærd eller påvirke generelle forhold
- at få gennemført konkrete tiltag i sit umiddelbare lokalområde.

For gruppen af A21 deltagere er der overvejende tale om en forventning til at kunne påvirke andre borgeres adfærd generelt omkring ressourceanvendelse etc.

Der kan ikke blandt forvaltningspersonalet opgøres nogen entydig skelnen mellem THP og A21 deltagere.

Der er for forvaltningspersonalet ikke tale om et entydigt mønster for forventningerne til at være med i en borgerinddragelsesproces. Svarene

spænder lige fra meget jordnære forventninger om at en sådan proces ville være meget arbejdskrævende, til at den vil kunne ændre den lokalpolitiske beslutningsproces.

### G. 3. Processen

THP gruppen udtrykker sig generelt i positive vendinger om det at være med i en arbejdsgruppe. De virker ikke påfaldende "generet" af for mange møder. Der er kun enkelte, som giver udtryk for forskellige frustrationer i forbindelse med arbejdsgruppens arbejde. Generelt er der en meget positiv holdning til de øvrige deltagere og deres synspunkter. Mange giver udtryk for personligt positive holdninger til de andre gruppemedlemmer.

For A21 gruppen er der tale om et mere blandet billede. Det er vanskeligt at fortolke de meget forskellige udsagn. Men der er tale om et højere frustrationsniveau, der f.eks. også kommer til udtryk ved at en ikke ubetydelig gruppe af A21 deltagere klager over, at have brugt for lang tid på møder og at have overvejet at holde op.

Noget tyder på, at manglen på konkrete resultater påvirker denne gruppe. Man kunne nærmere undersøge om denne gruppe måske er for "ens" og på den måde kommer til at savne noget dynamik. Eller måske savnes en fælles udefra kommende "fjende".

Forvaltningspersonalet forholder sig generelt i meget positive vendinger til borgerinddragelsesprocessen. Man anvender ord som: "fornyende, interessant, spændende, en ekstra faglig dimension til en faglighed". Halvdelen giver dog udtryk for at de har brugt for lang tid på møder, og ligeledes halvdelen giver udtryk for at uden en eller anden form for professionel hjælp vil borgernes indspil ikke have en sådan professionel tyngde, at de kunne gennemføres, behandles normalt og/eller behandles operationelt.

### G. 4. Resultaterne

A21 gruppen er ikke tilfreds med deres resultater set i forhold til "verden uden for gruppen". Man fremhæver ofte udsagn

omkring temaet: "den slags tager tid..." og vi har sat "noget" i gang...

For THP gruppen gælder stort set:

- man er godt tilfreds med det ens egen gruppe har foreslået og kvaliteten af forslaget
- man udtrykker generel tilfredshed, hvis ens gruppes forslag er prioriteret til gennemførelse og vise versa
- en lille gruppe på ca. 1/4 del udtrykker generel tilfredshed

Forvaltningspersonalet er generelt godt tilfreds med resultaterne af borgerinddragelsen. F.eks. mener fire ud af seks at "Trafikhandlingsplanens løsninger er blevet bedre pga. borgerinddragelsen. Tre ud af seks mener, at det vil give løsninger uden "brøk" fra borgerne.

Man er generelt godt tilfreds med eget arbejde. F. eks. mener fem ud af seks, at borgerne har fået en ordentlig forklaring på kommunens prioriteringer, og 6 ud af 6, at politikerne har taget resultatet af borgerinddragelsen alvorligt.

### G. 5. Ønsker/ forventninger til fremtiden

For THP gruppen er der tale om en markant fremhævelse af, at "tingene skal ske" – og forslagene skal gennemføres. Det virker som om, at "prioriteringsmødet" afholdt af kommunen har efterladt et tomrum, hvor nogen er glade og forventningsfulde, og andre er skuffede og ikke ved hvad der skal ske, og savner at få mere at vide og at få en "ordentlig" forklaring fra kommunen.

For A21 gruppen er der tale om udsagn med en stor spredning. Det virker som om denne gruppe med fordel kunne tage en diskussion af "muligheder for fremtidige aktiviteter" og hvad der kunne være parametre for prioritering af aktiviteterne.

Det er karakteristisk for begge grupper af borgere, at den enkelte person, der besvarer spørgsmålet sjældent indgår som



den aktivt handlende part i, hvad der nu skal ske i kommunen. Men at det er andre, der skal gøre noget.

Personalet i forvaltningen udtrykker stor beslutsomhed omkring at arbejdet med gennemførelsen af planerne skal ske som planlagt. Der er dog i svarene i del III af spørgeskemaet til denne gruppe nogle bemærkelsesværdige svar, idet kun en person er enig i at forslagene sandsynligvis er gennemført inden år 2005. Mens der alligevel er stor tillid til politikerne, idet 5 ud af seks erklærer sig uenig i, at "Politikerne i Haslev kommune gennemfører det, de selv mener uanset borgernes forslag."

### G. 6. Personlig adfærd

Det er ganske få borgere, der angiver, at de selv har ændret adfærd p.g.a arbejdet med THP og/eller A21. Dem der angiver, at de har ændret deres adfærd kommer med konkrete eksempler på adfærdsændringer af både mere generel karakter (som at holde hastighedsgrænser) og konkret karakter (ændring af indkøbsvaner).

Spørgsmålet er om ikke både A21 arbejde og THP arbejde med fordel kunne fokusere mere på, hvordan det enkelte individ ved konkrete handlinger kunne medvirke til opfyldelsen af de overordnede mål, der ligger til grund for arbejdet.

Hos forvaltningspersonalet er billedet lidt anderledes. Halvdelen af besvarelserne angiver konkrete individuelle ændringer enten i adfærd (i miljøvenlig retning) eller faglig arbejds metode.

### G. 7. Diverse - herunder deltagelse i lignende aktiviteter

Til trods for en markeret utilfredshed - specielt hos THP gruppen af borgere - er det bemærkelsesværdigt at se, hvor mange personer der angiver, at de er parat til at være med igen. I runde tal kan man sige, at 3/4 dele af deltagerne er parat til at være med i lignende arbejde igen.

Blandt THP borgerne giver flere personer udtryk for, at "det hele var afgjort på forhånd".

Tre borgere giver udtryk for at kommunen hellere skulle bruge penge på konkrete aktiviteter end at hyre dyre konsulenter.

Korte tidsfrister angives af en lille gruppe med overbevisende eksempler, som et særligt problem i THP processen. En erfaring fra denne proces kunne være, at man skal tilrettelægge arbejdet efter en plan, der muliggør længere tidsfrister og varsler til møder.

I THP gruppen af borgere efterlyses specielt de grupper, der ikke har fået deres forslag igennem en konkret individuel forklaring til den enkelte gruppe.

Flere borgere efterlyser information om hvad der sker i "telebussagen", da der er gået lang tiden siden, man har hørt noget.

Hos forvaltningspersonalet mener fem ud af seks, at borgerne vil være med igen. Tre ud af seks mener af metoden fra THP med fordel kan overføres til andre sektorområder - og kun 1 er uenig. De samme tre mener, at borgerne igen skal inddrages i samme omfang når der en anden gang skal arbejdes med trafikløsninger.

Kun to af de modtagne spørgeskemaer fra forvaltningen kommer fra personer, der har været med i A21 arbejdet. Det er derfor begrænset, hvad man med rimelighed kan tilføje om dette arbejde.

### H. Afslutning

Set ud fra en overordnet betragtning må man sige, at Haslev kommunes borgerinddragelse har været rimelig succesfuld.

Derudover er der en række punkter, hvor erfaringerne giver stof til eftertanke, og overvejelser for andre kommuner, der står overfor en lignende proces.

For begge grupper af borgere (borgere i THP og A21) virker det som en kilde til

frustration, at man ikke kan se konkrete resultater - eller i hvert fald kun i meget begrænset omfang. Det kunne måske være en fordel, hvis man tilrettelagde borgerinddragelse således, at en del af "øvelsen" var at pege på håndfaste, relativt billige konkrete resultater og personlige handlingsmuligheder.

Overordnede langsigtede målsætninger synes ikke at spille en særligt fremtrædende rolle. Når man gennemgår primærmaterialet til undersøgelsen, får man en fornemmelse af, at der meget vel kan være tale om at A21 gruppen måske i virkeligheden er meget uenig om konkrete handlings- målsætnings- og styringsmuligheder. Desuden at THP gruppen i virkeligheden kun kan blive enige om noget som helst uden for de enkelte arbejdsgruppens relativt snævre sagsområde, og at det "hyggelige" ved at være sammen har kunnet "overdøve" en eventuel uenighed.

Det er påfaldende, at man blandt borgerne på det personlige plan (relationer eller bedømmelse af enkeltpersoner i den kommunale forvaltning, der direkte eller indirekte har været inddraget i arbejdet) udtrykker stor tilfredshed eller ligefrem taknemmelighed. Men at man samtidig på det generelle plan ofte ser en angivelse af mistillid til den kommunale administration som sådan.

Det synes som om, at en generel politisk prioritering kun har svage konsekvenser for politikernes status. Hvorimod politiske prioriteringer har indflydelse på borgernes generelle bedømmelse af "administrationen" i kommunen.

Det samme mønster gælder anvendelse af "professionel bistand". På den ene side skulle pengene anvendes til "noget bedre"; men på den anden side vurderes denne bistand ofte som væsentlig for resultatets kvalitet.

For THP gruppen af borgere kunne man eventuelt i løbet af processen have søgt at foretage prioriteringer på tværs af de enkelte arbejdsgruppens emner nogle gange i forløbet. I stedet for at man

arbejdede og arbejdede i de enkelte arbejdsgrupper med hver sit (yndlings)projekt. For så at ramme "muren" i form af prioriteringsmødet, hvor det blev "smerteligt" klart, hvor få af de ideer man i alt havde fremme, der reelt kunne gennemføres inden for en overskuelig tidshorisont.

Endelig er det særdeles bemærkelsesværdigt, at der intetsteds i noget spørgeskema eller i nogen interviewsamtale med borgere er registreret, at man anfægter den overordnede politiske prioritering i kommunen. Man anfører, at der skal "flere penge" til. Men ingen går skridtet videre og siger, hvad der skal laves mindre af, eller anfægter den overordnede politiske prioritering på et konkret plan.

Kommentarer og spørgsmål er velkomne. Brug evt. [novapro@novapro.dk](mailto:novapro@novapro.dk) eller tel.: 59186999